



POUR UNE  
TRANSFORMATION  
ÉCOLOGIQUE ET  
SOCIÉTALE

**AGIR** PRÉSERVER **FORMER** QUALITÉ  
TRANSITION ÉCOLOGIQUE SOCIÉTALE **CHERCHER** **ACCOMPAGNER**  
ENSEIGNER **MOBILISER** COHÉRENCE PREUVES  
**CONSTRUIRE** **STIMULER** SANTÉ  
ÉNERGIE **PROMOUVOIR**  
BIODIVERSITÉ ALIMENTATION  
**ENGAGEMENTS** **JUSTICE SOCIALE**  
CLIMAT **PARITÉ**  
ACCUEILLIR INTÉGRITÉ  
TRANSPARENCE **ONEHEALTH**  
**RECHERCHE** COLLABORATION  
RESSOURCES  
SOLS  
EAU **TERRITOIRES**  
PARTENARIATS **INCLUSIF**  
IMPACT **HANDICAP** ÉGALITÉ  
VILLES **PROJET ÉDUCATIF** **ÉQUITÉ**  
SCIENCE PARTICIPATIVE





**Sébastien Windsor**  
*Président UniLaSalle*

Depuis près de 170 ans, UniLaSalle a toujours eu le souci d'accompagner les filières professionnelles et plus largement la société et ses mutations. Historiquement positionné sur l'agriculture et l'alimentation, il est apparu rapidement la nécessité de s'engager et de se mobiliser également sur les enjeux environnementaux, écologiques et sociétaux.

Être en mesure de répondre à ces enjeux a été le moteur de notre stratégie, notamment de fusions que nous avons opérées pour constituer le groupe UniLaSalle qui couvre aujourd'hui l'agronomie et l'alimentation (ISAB et ESITPA), les géosciences (IGAL), le génie de l'environnement (EME), l'énergie et le numérique (ESIEE Amiens) et tout dernièrement, l'ajout de notre formation vétérinaire qui couvre les enjeux sanitaires.

Fort de cette diversité, qui fait d'UniLaSalle un groupe unique quant aux compétences réunies, nous avons eu à cœur, depuis 30

ans, d'agir en faveur de la durabilité. Nous avons progressivement pris conscience des impacts de nos pratiques et de l'enchevêtrement des enjeux. Et c'est naturellement, qu'à l'occasion de l'adoption de notre dernier plan stratégique, en 2017, nous avons inscrit dans la raison d'être d'UniLaSalle notre engagement en faveur de la durabilité.

Nous y avons réaffirmé notre ambition de construire des parcours de formation tournés vers une transformation écologique, énergétique et sociétale des filières professionnelles ; nous y formons de futurs décideurs et des citoyens éclairés et mobilisés en faveur de cette transformation urgente et nécessaire. Notre ambition c'est également mettre en œuvre une recherche originale fondée sur l'interdisciplinarité et l'interdépendance des enjeux liés aux Objectifs de développement durable.

Uni4change le transpose aujourd'hui en un cadre précis qui soutient notre engagement et notre action.



**Philippe Choquet**  
*Directeur Général UniLaSalle*

« L'éducation est l'arme la plus puissante que l'on puisse utiliser pour changer le monde » : cette affirmation de Nelson Mandela aurait pu être celle de Jean-Baptiste de La Salle engagé à créer des écoles afin de lutter contre les pauvretés... En ce début de XXI<sup>e</sup> siècle, plus que jamais, l'éducation est le levier le plus puissant pour relever les défis du développement durable et de la transformation écologique et sociétale. Avec Uni4change, nous souhaitons incarner cette responsabilité. Les étudiants d'UniLaSalle que nous formons, futurs cadres, engagés dans leurs entreprises ou engagés comme citoyens, seront ceux qui porteront ces challenges, contribueront à trouver les solutions, accompagneront les mutations. Pour cela, certes nous nous engageons à apporter une formation académique qui intégrera dans les enseignements et les travaux pratiques les enjeux de la transformation écologique et sociétale. Tous ceux-ci seront nourris

de notre recherche interdisciplinaire. Au-delà de la formation, notre objectif est qu'également les étudiants puissent changer leurs comportements : en cela la vie étudiante, sur nos campus est un lieu remarquable pour expérimenter ces nouveaux changements nécessaires. Ces démarches se feront ensemble, élèves et salariés. Cette ambition de changement, nous voulons également la partager à nos parties prenantes : en premier lieu nos anciens élèves, les entreprises, les collectivités locales ou territoires où nous sommes implantés.

**C'est par le collectif, déterminant pour agir, que nous relèverons les défis de durabilité, d'habitabilité de la Planète et donc de Transformation Écologique et Sociétale.**

***Ensemble et par Association.***

# SOMMAIRE

*Dans le cadre de notre politique handicap et dans un souci de lisibilité, nous avons fait le choix de ne pas adopter l'écriture inclusive. Pour autant, nous recommandons au lecteur ou à la lectrice de bien comprendre le masculin comme un neutre, dans un souci d'assurer une égalité de représentations entre les femmes et les hommes.*

## 1

### **MOBILISER ET SE MOBILISER POUR TRANSFORMER**

UniLaSalle, des formations engagées sur des secteurs décisifs de la transformation	7
Face à l'urgence climatique, une nécessaire transformation écologique et sociétale (TES)	8
L'enseignement supérieur doit s'engager pour la transformation	10
Uni4change, une ambition d'abord au service de nos étudiants	11
Le projet lasallien au cœur de l'ambition d'UniLaSalle pour un monde plus durable, soutenable et équitable	12
Des initiatives en faveur du développement durable déjà portées par les étudiants et les campus d'UniLaSalle	13

## 2

### **CO-CONSTRUIRE UN DIALOGUE STIMULANT AVEC LES PARTIES PRENANTES**

Connaître, comprendre et rendre compte à nos parties prenantes	15
Un dialogue constructif et stimulant	16

## 3

### **ENSEIGNER, CHERCHER ET AGIR POUR UNE TRANSFORMATION ÉCOLOGIQUE ET SOCIÉTALE**

Une stratégie de développement durable et de transformation co-construite pour faire face aux enjeux et à l'urgence	21
Des moyens dédiés pour mener la transformation	24
Agir pour une transformation écologique et sociétale	26

## 4

### **RESPONSABILISER ET INNOVER POUR NOS 5 ENJEUX PRIORITAIRES**

5 enjeux prioritaires pour structurer notre contribution aux Objectifs de développement durable	29
---	----

# 5

## UNE TRANSFORMATION FONDÉE SUR 5 ENGAGEMENTS

### ENGAGEMENT 1

#### Promouvoir une transformation écologique et sociétale (TES) dans l'ensemble de nos activités et dans nos territoires 32

1.1. Se doter d'une stratégie ambitieuse de TES et la décliner dans toutes nos activités 34

1.2. Piloter la stratégie TES avec les parties prenantes internes dans une démarche d'amélioration continue et l'harmoniser sur l'ensemble des sites 35

1.3. S'engager avec les parties prenantes externes en renforçant la prise en compte de leurs attentes 36

1.4. Contribuer à la transformation des territoires 37

### ENGAGEMENT 2

#### Former des décideurs responsables et éclairés 38

2.1. Intégrer dans toutes les formations et dans la vie associative des compétences DD&RS et les évaluer 40

2.2. Développer une recherche-action en pédagogie de l'engagement pour l'acquisition des compétences DD&RS et leur mise en pratique 41

2.3. Former nos élèves, diplômés et collaborateurs des entreprises dans la construction et le développement de leur projet professionnel en faveur d'une transformation volontariste et effective 42

2.4. Accompagner et valoriser la montée en compétences des équipes pédagogiques 43

### ENGAGEMENT 3

#### Apporter des solutions concrètes aux Objectifs de développement durable 44

3.1. Acquérir savoirs et compétences pour comprendre, innover et transformer 46

3.2. Former par la recherche et contribuer au développement de nouvelles compétences 47

3.3. Conduire la recherche de manière intègre et responsable dans un monde en mutation 48

3.4. Renforcer les liens entre science et société par des initiatives de science ouverte et participative 49

### ENGAGEMENT 4

#### Gérer nos campus pour viser un impact environnemental positif 50

4.1. Déployer une politique volontariste de sobriété 52

4.2. Gérer nos ressources de manière économe et durable 53

4.3. Préserver les milieux et accroître la biodiversité 54

4.4. Adopter des pratiques numériques responsables 55

### ENGAGEMENT 5

#### S'engager pour l'épanouissement de nos parties prenantes internes 56

5.1. Accueillir et accompagner les étudiants grâce à une politique d'égalité des chances notamment en faveur de la diversité et des situations de handicap 58

5.2. Vivre et s'épanouir dans des campus sûrs, sereins et inclusifs 59

5.3. S'engager pour une qualité de vie au travail 60

5.4. Mieux vivre grâce à une alimentation saine, une attention à la santé, au sport et à la culture 61



**MOBILISER  
ET SE MOBILISER  
POUR TRANSFORMER**



# UniLaSalle, des formations engagées sur des secteurs décisifs de la transformation

## NOTRE MISSION

Former, développer et innover de manière durable.

Former & éduquer, Découvrir & partager, S'engager & développer

## NOS VALEURS LASALLIENNES

Le sens de la communauté

Le respect de soi et des autres

La capacité à s'engager

Le sens de la justice

L'engagement à lutter contre les pauvretés



1854

Création ISAB  
Agronomie  
Agroalimentaire  
Beauvais

2001

Création Alimentation & Santé  
Beauvais

2006

Fusion IGAL Cergy Pontoise  
Géosciences  
Géologie  
Beauvais

2016

Fusion ESITPA  
Agronomie  
Agroalimentaire  
Rouen

2018

Fusion EME  
Environnement  
Rennes

2020

Fusion ESIEE  
Énergie  
Numérique  
Amiens

2022

Création École Vétérinaire  
Rouen

UNE DÉMARCHE CERTIFIÉE ET RECONNUE



+ 4300  
étudiants

19 diplômes  
Ingénieurs  
Bachelors  
Masters

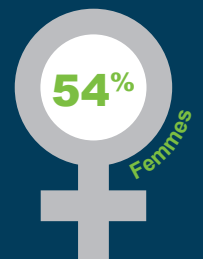
+ de 100  
associations  
étudiantes  
en 2021-2022

550  
salariés

dont 150  
enseignants-chercheurs



PARITÉ  
ÉTUDIANTS & SALARIÉS



## Face à l'urgence climatique, une nécessaire transformation écologique et sociétale

L'année 2022 est doublement marquée, à la fois par la publication du 6<sup>e</sup> rapport du GIEC : ses trois volets ont été publiés respectivement en 2021 et 2022, mais aussi pour démonstration, que derrière les mots et les modèles, il y a une réalité. Ces rapports appellent à une mobilisation forte pour faire face à l'extrême urgence de la situation climatique : les activités humaines sont désormais reconnues comme responsables de manière irréfutable et elles sont en retour menacées par le dérèglement du système Terre.

Chacun des trois volets rappelle la vitesse à laquelle s'opère et s'opèrera le changement climatique si aucune mesure d'ampleur ne vient réduire les émissions de gaz à effet de serre au niveau international.

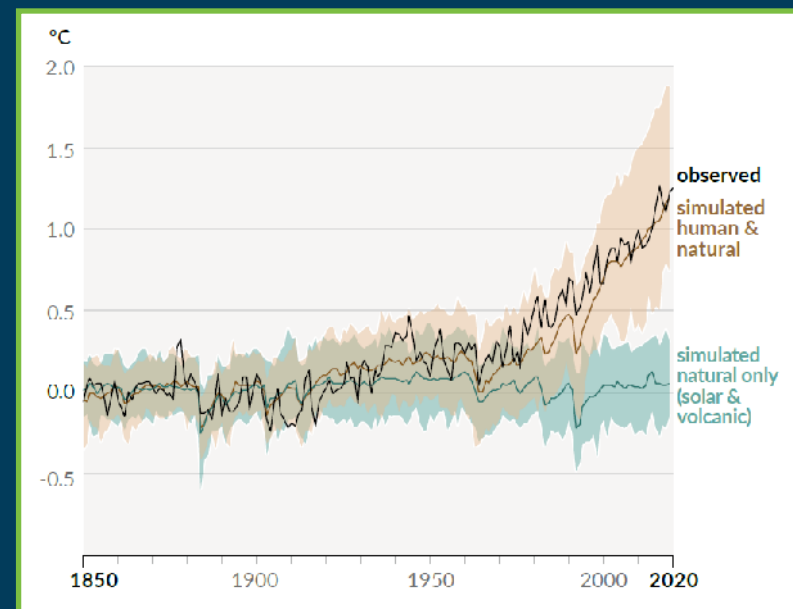
**En effet, respecter l'Accord de Paris, obtenu lors de la COP21 en 2015 qui vise à contenir le réchauffement climatique à 2°C, voire 1,5°C est encore tenable mais les marges de manœuvre deviennent de plus en plus limitées.**

Les conséquences de ces changements sont observables dans toutes les régions du monde (catastrophes naturelles, inondations, sécheresses, ouragans...) et leurs effets sur les populations touchées deviennent d'année en année de plus en plus importants.

**Ce sont les populations les plus vulnérables et souvent issues des régions du monde les moins responsables des changements climatiques qui sont aujourd'hui les premières victimes.** Il est de la responsabilité de tous les décideurs d'engager des politiques de sobriété et de réduction des émissions de gaz à effet de serre pour atteindre la neutralité carbone, à l'instar des objectifs adoptés par la Commission européenne pour 2050 dans le cadre du Pacte Vert.

**Mais le changement climatique n'est pas la seule menace à laquelle nous devons nous atteler :** effondrement de la biodiversité, raréfaction des ressources, dégradation de la qualité des sols, accroissement des inégalités sont également des défis majeurs du XXI<sup>e</sup> siècle.

### ÉVOLUTION DES TEMPÉRATURES OBSERVÉES ET SIMULÉES AVEC LES FACTEURS HUMAINS ET NATURELS ET SEULEMENT NATURELS (ENTRE 1850 ET 2020)



6<sup>e</sup> rapport du GIEC, août 2021

**+2,7°**

hausse des températures  
prévues avec les engagements  
actuels des États indiqués  
dans les contributions  
nationales d'ici 2100

**Entre  
3,2 et 3,6 Mds**

de personnes vivent  
dans des situations  
de grande vulnérabilité  
au changement climatique

### 3 leviers pour agir

- ▶ **INVESTIR** dans les technologies bas carbone
- ▶ **x3 à x6** les ressources financières pour le changement climatique
- ▶ **ASSURER** une justice climatique



## PRÉSERVER LES LIMITES PLANÉTAIRES

S'engager pour la transformation écologique et sociétale, c'est tout d'abord prendre conscience des **neuf limites planétaires** définies en 2009 par Johan Rockström (Stokholm Resilience Center). L'équilibre du système Terre repose sur ces limites : elles ne doivent pas être franchies sous peine de voir la planète évoluer vers un nouveau système dont nous ne maîtrisons pas les conséquences et dont les effets pourraient être désastreux. **Pourtant aujourd'hui déjà six limites sont dépassées.** Aussi, UniLaSalle a une responsabilité forte dans la prise en compte de ces enjeux dans la formation de ses étudiants. Engager une démarche de transformation ambitieuse implique de **faire évoluer nos pratiques** dans le respect des limites planétaires et d'œuvrer pour **former de futurs décideurs responsables et éclairés** qui dans leurs actions seront en mesure d'agir concrètement pour ne pas les dépasser, grâce à leurs arbitrages et leurs propositions d'innovations.



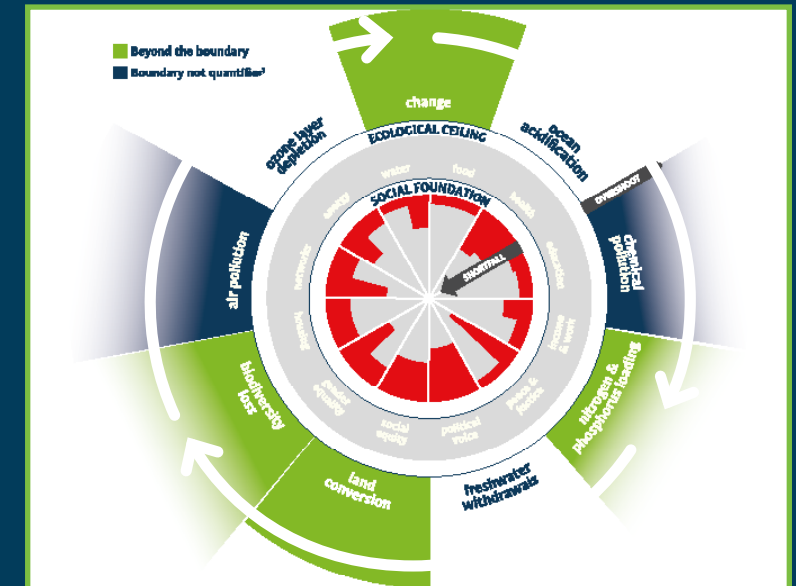
## CONTRIBUER À LA CONVERGENCE DES AGENDAS

Pour réussir la transformation écologique et sociétale, comment allier lutte contre les changements climatiques et justice sociale ? En 2015, l'adoption de l'Accord de Paris et des Objectifs de développement durable permet la convergence de l'agenda climatique et celui du développement. C'est ce cadre de référence dont doit tenir compte UniLaSalle dans la définition et la mise en œuvre de sa stratégie : **assurer des engagements sociaux ambitieux sans dépasser les limites planétaires.** Un cadre, présenté dans la théorie du Donut de Kate Raworth qui vise à répondre aux besoins sociaux et économiques des individus sans dégrader l'environnement. (Voir schéma ci-contre.)

Cet équilibre ne pourra n'être atteint que par la **neutralité carbone**, condition nécessaire mais non suffisante. Pourtant, les modalités pour l'atteindre restent encore difficiles à appréhender et impliquent en fonction des arbitrages de profondes mutations de société.

Pour accompagner cette transformation, l'ADEME a travaillé sur quatre scénarios pour atteindre cette neutralité mais avec des choix de sociétés profondément différents allant d'un scénario basé sur la frugalité et la diminution drastique des émissions de GES à un scénario 100% technophile pour capter le CO2 et ainsi conserver le même niveau d'émission de GES. Mais n'oublions pas que la biodiversité, la quantité d'eau, et sa qualité, la préservation des sols sont autant d'enjeux interreliés.

## THÉORIE DU DONUT, DES LIMITES PLANÉTAIRES DÉJÀ DÉPASSÉES



Théorie du Donut - Kate Raworth, août 2022

## 4 SCÉNARIOS DE PROSPECTIVE POUR ATTEINDRE LA NEUTRALITE CARBONE



Ademe - Transitions 2050

4 scénarios de prospective pour atteindre la neutralité carbone, novembre 2021

# L'enseignement supérieur doit s'engager pour la transformation

## UNE ATTENTE CROISSANTE DES ÉTUDIANTS

En septembre 2018, près de 30 000 étudiants se mobilisent et signent le *Manifeste pour un réveil écologique*. L'objectif du collectif issu de ce manifeste est d'accélérer la transition vers un modèle plus soutenable et qui respecte les limites planétaires. Ce mouvement, auquel UniLaSalle a très vite apporté son soutien, qui a eu et a toujours une forte résonance auprès des étudiants, est une illustration de la demande de plus en plus forte des jeunes pour **des formations plus ambitieuses en termes de transformation** et des établissements plus mobilisés et engagés concrètement sur ces questions. On retrouve cette importance accordée aux enjeux environnementaux dans la consultation nationale étudiante lancée par le Réseau Étudiant pour une Société Écologique et Solidaire (RESES) en 2020.

Dans cette étude, **78% des étudiants interrogés déclarent plus attractif un établissement qui prend en compte les enjeux environnementaux** ; et 85% d'entre eux déclarent vouloir être davantage formés aux enjeux environnementaux. Cette attente de plus en plus forte doit encourager des démarches engagées dans l'enseignement supérieur pour qu'elles s'accroissent et s'intensifient.

## UNE PRISE EN COMPTE DE PLUS EN PLUS PRÉGNANTE DES ENJEUX DE DÉVELOPPEMENT DURABLE AU SEIN DE L'ENSEIGNEMENT SUPÉRIEUR

En 2009, à l'occasion du Grenelle de l'environnement, l'adoption du Plan Vert constitue la première démarche véritablement structurante en faveur du développement durable. Depuis, le nombre de recommandations sur ces enjeux devient de plus en plus important, avec par exemple la **mise en œuvre du label DD&RS**, dont UniLaSalle bénéficie, ou bien des orientations incontournables indiquées par la Commission des Titres d'Ingénieur (CTI) ou le Haut Conseil de l'évaluation de la recherche et de l'enseignement supérieur (HCERES). Les deux dernières années ont probablement marqué une accélération forte des engagements, poussés par le **rapport Jouzel** (voir encadré) ou des initiatives innovantes comme la démarche Climat Sup portée par The Shift Project et l'INSA.



**Pour un réveil écologique** a créé un baromètre pour donner des clefs d'action pour relever le défi de la crise écologique.

## SENSIBILISER ET FORMER AUX ENJEUX DE LA TRANSITION ÉCOLOGIQUE ET DU DÉVELOPPEMENT DURABLE (DD) DANS L'ENSEIGNEMENT SUPÉRIEUR

Dans le cadre du rapport du groupe de travail présidé par Jean Jouzel, remis à la ministre de l'Enseignement supérieur et de la Recherche et de l'innovation, plusieurs préconisations sont proposées pour permettre aux établissements de relever le défi de la transition :

- 1 • **Évolution des formations pour aborder : le changement climatique et les impacts sur l'environnement à l'échelle locale et planétaire, les enjeux de société et de gouvernance, le passage à l'action ;**
- 2 • **Transition écologique comme critère de référence ;**
- 3 • **Échanges et partages de bonnes pratiques en matière de transition et encouragement aux démarches de labellisation ;**
- 4 • **Formation et mobilisation des personnels aux enjeux de la transition ;**
- 5 • **Mobilisation et engagement des étudiants encouragés par des projets de transition écologique ;**
- 6 • **Déploiement de plateformes d'échanges pour mobiliser tous les acteurs.**

# 1

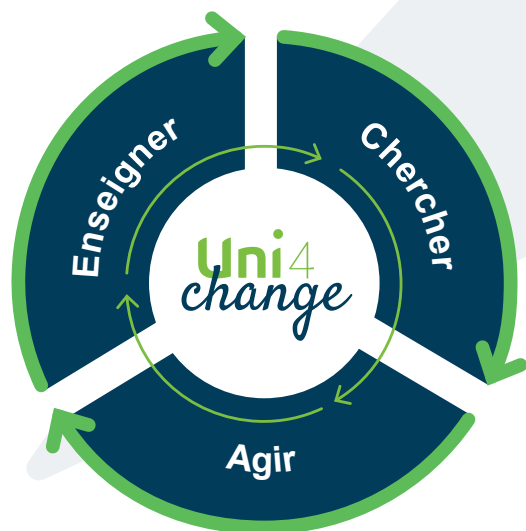
## Uni4change, une ambition d'abord au service de nos étudiants

L'ambition d'Uni4change est de pouvoir répondre aux défis posés par l'urgence environnementale et ses conséquences, mais aussi aux attentes et exigences d'engagements de nos parties prenantes, notamment nos étudiants.

Notre mission est de former les décideurs de demain. Mais nous sommes pleinement conscients de la nécessité d'**agir dès maintenant**, car la transformation écologique et sociétale n'est pas l'affaire de la génération suivante mais bien celle des générations déjà en place. C'est pourquoi les engagements d'UniLaSalle ont aussi et surtout vocation à **transformer dès aujourd'hui**, via une éco-socio-conception

de nos pratiques et de nos actions. C'est aussi en formant tout au long de la vie que nous apporterons notre pierre à l'édifice aux professionnels qui sont déjà en poste.

Enfin UniLaSalle est mobilisée sur des secteurs clefs de la transformation, comme l'environnement, l'agronomie, le numérique, l'énergie, les géosciences ou l'alimentation et la santé, à l'échelle globale mais aussi au niveau des territoires. Il est de sa responsabilité de proposer et mettre en œuvre des solutions et des modèles qui permettent d'inventer les alternatives dont le monde a besoin : **répondre à l'urgence écologique tout en assurant la justice sociale.**



MOBILISER  
ET SE MOBILISER  
ENSEMBLE POUR  
LA TRANSFORMATION



### Ambre Mercey

Étudiante UniLaSalle (Alimentation & Santé)  
Référente DD | Association Générale des Étudiants

*Globalement, les étudiants sont conscients des enjeux qui touchent notre planète. Nous avons tous reçu des cours sur le développement durable. Cependant, il est important que les étudiants sentent que l'école est également impliquée en proposant des projets concrets et visibles sur le campus. Ainsi, je trouve pertinent que des budgets soient alloués aux projets d'étudiants concernant le développement durable. Par ailleurs, l'engagement lassallien s'entremêle avec l'engagement associatif. C'est un beau moyen de rencontrer d'autres étudiants de promotions et d'années différentes pour partager un projet. Avec presque 80 associations sur le campus, on trouve forcément le projet qui nous tient à cœur ! Rejoindre la vie associative m'a permis de gagner en responsabilité, en autonomie et en prise d'initiatives.*



### Tom Kubiak

Alumni UniLaSalle 2021 (Géosciences)

*Ma formation en géologie à UniLaSalle m'a permis d'appréhender l'aspect systémique des transitions écologiques via l'étude des sciences de la vie et de la Terre. Cependant, par la suite, j'ai ressenti un contraste marquant avec mes cours sur le pétrole lors de mon cursus. Ce sont mes engagements au sein des différentes associations d'UniLaSalle qui m'ont permis d'aborder la dimension politique des défis climatiques. J'ai pu, grâce à ces expériences, confronter les difficultés de tout type de transitions. S'engager reste le meilleur moyen de participer au changement. N'ayant pas confiance dans la sincérité des entreprises à engager des changements marquants, j'oriente ma carrière dans le domaine public afin d'avoir un impact concret et direct sur le dérèglement climatique.*

## Le projet lasallien au cœur de l'ambition d'UniLaSalle pour un monde plus durable, soutenable et équitable

UniLaSalle, établissement d'enseignement supérieur et de recherche s'inscrit dans le mouvement lasallien. Son projet éducatif place le développement intégral de l'élève au centre dans ses multiples dimensions : intellectuelle, sociale, morale et spirituelle.

Inspirée par les histoires des écoles fondatrices, par l'héritage lasallien et par l'encyclique « *Laudato Si'* » mais aussi par les travaux des scientifiques, UniLaSalle nourrit l'ambition de former des professionnels et des citoyens mobilisés pour un monde plus durable, soutenable et équitable.

En effet, face à l'urgence climatique et aux défis

de la transformation écologique et sociétale, UniLaSalle entend répondre à la mission première de l'éducation : **former des citoyens conscients des enjeux du monde et prêts à relever les défis.**

**UniLaSalle est unique** en France pour son expertise transverse en agronomie, alimentation, géosciences, environnement, prévention santé et numérique tant au niveau de la formation que de la recherche, mais aussi par son appartenance au réseau mondial des Universités lasalliennes. Elle partagent des mêmes valeurs et une même volonté de servir et de s'engager au service des plus pauvres.

**“ Faisons en sorte que notre époque soit reconnue dans l'Histoire comme celle de l'éveil d'une nouvelle forme d'hommage à la vie, d'une ferme résolution d'atteindre la durabilité, l'accélération de la lutte pour la justice et la paix et l'heureuse célébration de la vie ”**

Pape François, *Laudato si'*



**LaSalle France**

Réseau d'écoles lasalliennes.

Il se développe autour de 3 axes :

Avec et pour les jeunes

Ensemble et par association

Construire l'Homme et dire Dieu



**Frère Jacques d'Huitem**

Membre du conseil d'administration  
UniLaSalle

*La démarche lasallienne de l'engagement inspirée par l'aventure personnelle de Jean-Baptiste de La Salle comporte quatre temps :*

*une découverte,  
un déplacement,  
un dépassement,  
une inscription dans la durée.*

*Elle dessine un modèle de démarche écologique : la découverte de son urgence ; un déplacement par la mise en question des modes de fabrication et de consommation ; un dépassement par une approche scientifique et éthique de la question qui prend en compte toutes ses dimensions, environnementales et humaines ; une inscription dans la durée car il faudra ténacité et persévérance pour faire évoluer nos modèles de pensée et notre style de vie.*

*En mai dernier l'Assemblée générale des représentants des Frères du monde entier a décidé que la question écologique serait une composante essentielle du projet éducatif du réseau lasallien mondial durant les 7 ans à venir.*

*Dans cet effort pour contribuer à un monde plus habitable et durable les centres d'enseignement supérieur, par leur expertise et leurs recherches, sont investis d'une responsabilité et d'une attente particulières.*

*UniLaSalle ne peut que répondre présent.*

# Des initiatives en faveur du développement durable déjà portées par les étudiants et les campus d'UniLaSalle

**UniLaSalle, c'est une expérience étudiante riche et stimulante portée par la diversité de nos associations.**

Par ses fortes valeurs lasalliennes, son ancrage auprès des territoires et la nature des formations qu'elle propose, l'Institut polytechnique UniLaSalle se mobilise avec ses étudiants autour des défis de développement durable. L'implication des associations étudiantes permet depuis de nombreuses années de faire émerger des dynamiques mobilisatrices par l'organisation d'événements et la mise en

œuvre de projets engagés et fédérateurs. La stratégie présentée ici permet de renforcer leur cohérence et de contribuer à augmenter leur impact.

Ainsi, les campus de Rennes et Beauvais ont pu être à l'origine du plan vert, créé en 2009, puis du label DD&RS créé en 2015. Il est aujourd'hui devenu le label de référence auprès des établissements d'enseignement supérieur. En décembre 2020, il a été obtenu sur l'ensemble du périmètre du groupe.



**Le label DD&RS** consacre une démarche engagée en matière de transition qui s'appuie sur 5 axes : Stratégie et Gouvernance, Enseignement et Formation, Recherche et Innovation, Environnement et Politique sociale. Il s'agit d'un label basé sur une approche systémique de la transformation constituant une référence dans l'Enseignement supérieur et la Recherche. [www.label-ddrs.org](http://www.label-ddrs.org)



**Trophées des Campus Responsables**, une initiative qui valorise les engagements et les pratiques les plus innovantes et volontaires en matière de développement durable et de RSE des différents campus et établissements d'enseignement supérieur. En 2020, UniLaSalle a remporté deux trophées pour son projet de résidences des Carrières et pour l'initiative Guide Babines. En 2021, c'est la Capsule DD, podcast consacré aux enjeux de la transformation qui a été récompensée (voir ci-contre).



**Les Green Gown Awards** sont la déclinaison internationale des Trophées des Campus Responsables. Une initiative qui existe depuis plus de 10 ans. Il s'agit de démontrer que quels que soient la taille, les moyens des campus, des actions et des engagements forts en matière de transformation écologique et sociétale sont possibles. En 2022, UniLaSalle a été nommée pour valoriser la Capsule DD.

## QUELQUES INITIATIVES REMARQUABLES D'UNILASALLE



### Capsule DD

Lancée en 2020, la Capsule DD est le podcast de la direction DD-TES pour sensibiliser étudiants et salariés aux enjeux de la transition et partager des outils et bonnes pratiques pour agir à son niveau. Plus de 60 capsules ont été produites à ce jour.



### Café DD

Tous les mois, en visio, à la même heure sur chaque campus, un temps d'échanges ouvert à toutes et tous pour discuter, débattre, partager sur des actions à mettre en œuvre pour se mobiliser pour la transition (Bilan Carbone, numérique responsable, design inclusif, Loi Pacte...)



### Projet Guide Babines

Un projet porté par la mission handicap d'UniLaSalle et l'association étudiante Uni4Handicap, dans lequel des étudiants et des salariés accueillent de futurs chiens guides d'aveugle avant leurs formations en école de chiens guides.



### Résidence des Carrières

Sur le campus de Beauvais, depuis 2018, les étudiants peuvent loger dans des logements sobres en émissions de carbone grâce par exemple à la production d'eau chaude réalisée par des panneaux solaires, la récupération de l'eau de pluie pour les sanitaires, remplacée par un système intelligent de gestion des énergies ou une utilisation privilégiée de matériaux locaux en couverture de façade.

2

**CO-CONSTRUIRE  
UN DIALOGUE STIMULANT  
AVEC LES PARTIES  
PRENANTES**



## Connaître, comprendre et rendre compte à nos parties prenantes

### LA TRANSPARENCE, CONDITION PRIMORDIALE À LA BONNE COOPÉRATION

Dresser la cartographie, puis consulter des parties prenantes sont des étapes indispensables à l'élaboration d'une stratégie de développement durable et de RSE. Ces échanges ont vocation à perdurer tout au long de la mise en œuvre des actions menées et nécessitent un reporting précis des objectifs fixés. En effet, la transparence associée à des indicateurs de résultats est la condition d'un dialogue engagé, pérenne, constructif et stimulant avec les parties prenantes. Embarquer ces acteurs, est une condition *sine qua none* d'une démarche réussie.

Pour accompagner sa démarche, UniLaSalle travaille sur des indicateurs de performance en lien avec sa démarche qualité et y associe des indicateurs plus spécifiques, issus par exemple des GRI (Global Reporting Initiative). Il s'agit en effet de permettre aux parties prenantes d'évaluer la performance d'UniLaSalle sur ses enjeux et impacts économiques, sociaux et environnementaux par rapport aux engagements et objectifs fixés. Ceux-ci font d'ailleurs l'objet d'une publication annuelle.



GRI

#### **Global Reporting Initiative**

*Le Global Reporting Initiative est un organisme indépendant au niveau international de normalisation concernant la performance en développement durable d'entreprises et d'organisations gouvernementales ou non et la divulgation d'information.*

**“ Ensemble et par association. ”**

*Devise du Réseau LaSalle Monde*



### **Anne-Laure Simon**

Co-dirigeante Agence Declic  
Alumni UniLaSalle 2012 (Environnement)

*Toute démarche de développement durable prend racine dans l'échange et le travail avec son « écosystème ». La première étape est d'identifier ses « parties prenantes » : pour nouer avec elles un dialogue régulier et constructif qui prenne en compte des attentes de chacun.*

*En détectant en amont les différents signaux faibles, grâce à ce dialogue, la structure peut ainsi co-construire des décisions et des projets bien souvent plus innovants et responsables !*

Zoom sur...

### **Qu'est-ce qu'une partie prenante ?**

Quand on parle de développement durable, les parties prenantes désignent tous les acteurs internes/externes, publics/privés, locaux/nationaux qui ont un impact ou une influence sur les activités de la structure de référence ou bien qui peuvent être impactés ou influencés par cette structure.

Connaître ses parties prenantes, engager un dialogue sain avec elles est essentiel dans une démarche de transformation écologique et sociétale pour permettre une mise en œuvre concrète des ambitions affichées.

*Une partie prenante est un individu ou un groupe ayant un intérêt pour les décisions ou les activités d'une organisation. (ISO 26000)*

## Un dialogue constructif stimulant avec les parties prenantes

### ▼ PARTIES PRENANTES INTERNES

#### Étudiants

- Étudiants
- Parents d'élèves
- Apprentis

#### Associations étudiantes

- AGE / BDE
- Eco-Challenge / Cop Trotter / Make It Green
- Solidariterre
- Com' universal / Uni4handicap / Unicap

#### Alumni

- Alumni

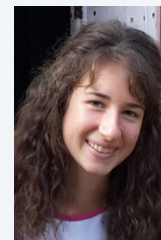
#### Salariés

- Collaborateurs des services supports
- Enseignants-Chercheurs
- Chercheurs
- Personnels scientifiques
- Personnels techniques

### ▶ PARTIES PRENANTES PUBLIQUES

### ▶ SOCIÉTÉ CIVILE

### ▶ ENTREPRISES ET EMPLOYEURS



#### Romane Thaize

Éudiante UniLaSalle (Agronomie)  
Présidente Make It Green

*Les étudiants s'impliquent de plus en plus dans la transformation écologique et sociétale.*

*J'ai pu le constater à travers l'engouement, notamment dans les nouvelles promotions, pour Make It Green.*

*Cette association a pour objectif de promouvoir le développement durable au sein du campus rouennais.*

*Par exemple, nous organisons chaque année une journée "To Be Green" qui consiste à proposer aux élèves des ateliers Do It Yourself, un vide-dressing, etc... Et nous avons encore bien d'autres projets !*

Zoom  
sur...

### Les réseaux étudiants

Les réseaux étudiants dans lesquels certains de nos élèves sont très impliqués, sont de formidables moteurs, agissant comme des aiguillons pour engager une démarche encore plus ambitieuse en matière de transformation. Les attentes formulées par la jeunesse et les messages portés sur l'urgence climatique et sociale sont relayés par des acteurs comme le *RESES (Réseau Étudiant pour une Société Écologique et Solidaire)* ou le collectif *Pour un réveil écologique* pour qui UniLaSalle a répondu dans le cadre du Baromètre dédié en 2020. Ces réseaux constituent des parties prenantes déterminantes avec lesquelles travailler, aussi bien au niveau de la direction DD-TES d'UniLaSalle, qu'au niveau des organisations étudiantes.

Ce schéma est illustratif, liste non exhaustive



## ▶ PARTIES PRENANTES INTERNES

## ▼ PARTIES PRENANTES PUBLIQUES

### Union Européenne

- Commission européenne
- Banque Européenne d'investissement (BEI)
- European Green Deal

### État

- Ministère de l'Enseignement supérieur et de la Recherche
- Ministère de l'Agriculture et de la Souveraineté alimentaire
- Ministère de la Transition écologique

### Collectivités territoriales

- Communauté d'agglomération du Beauvaisis
- Métropole Rouen Normandie
- Rennes métropole
- Région Hauts-de-France
- Région Bretagne
- Région Normandie
- Ville d'Amiens
- Ville de Beauvais
- Ville de Bruz
- Ville Mont Saint Aignan
- Département Ille-et-Vilaine
- Département Seine Maritime
- Département Oise
- Département Somme

## ▶ SOCIÉTÉ CIVILE

## ▶ ENTREPRISES ET EMPLOYEURS



**Aurore Bordet**  
Enseignante-Chercheuse  
UniLaSalle Amiens



**Katia Piederrière**  
Chargée de communication  
UniLaSalle Rennes

*Pour contribuer à la transformation écologique et sociétale, il faut être accompagné.*

### **Une stratégie de groupe volontaire et ambitieuse pour nous motiver :**

*« Impacter pour transformer » est écrit comme l'un des 5 axes prioritaires de l'école. En ce sens, nous sentons la démarche collective et c'est motivant, maintenant il faut agir concrètement.*

### **Sensibilisation, formation et accompagnement individuel :**

*Pour accompagner le personnel, il faut nous sensibiliser collectivement au rôle que nous avons chacun à jouer, à notre échelle et sur notre territoire. Pour cela, il faut se former et avoir un appui pour des solutions réelles.*

### **Organisation du travail, temps dédié et ateliers pratiques :**

*Après avoir inscrit le développement durable dans la stratégie du groupe, mis en place une équipe dédiée, il serait intéressant de banaliser du temps dans nos agendas pour travailler collectivement : ateliers, échanges bonnes pratiques... Cela pourrait déboucher sur une manière de travailler plus respectueuse.*

*Notre attente, c'est d'être accompagnées et motivées, pour transformer tous ensemble et volontairement nos pratiques.*

Ce schéma est illustratif, liste non exhaustive

- ▶ PARTIES PRENANTES INTERNES
- ▶ PARTIES PRENANTES PUBLIQUES

## ▼ SOCIÉTÉ CIVILE

Instances représentatives de l'Enseignement supérieur de la recherche

- Conférence des grandes écoles (CGE)
- FESIC
- CDEFI

Réseaux

- CIRSES
- Label DD&RS
- E3D
- Réseaux de développement durable locaux : CRICDD Rennes, CESAR, Ambassadeurs Hauts-de-France, Beauvais en transition
- Sulitest

Associations étudiantes et collectif

- RESES
- Pour un réveil écologique
- CTES

Médias

Label école commerce équitable

Enseignement Supérieur

- Grandes écoles et Universités

## ▶ ENTREPRISES ET EMPLOYEURS



### Estelle Dourlat

Chargée de mission Géothermie  
ADEME - Région Hauts-de-France - UniLaSalle  
Alumni UniLaSalle 2014 (Géologie)

*UniLaSalle porte depuis 2016 la mission d'animation géothermie Hauts-de-France, financée par l'ADEME et la Région Hauts-de-France. Cette mission vise à accroître le nombre de projets de géothermie à différentes échelles, accompagner les acteurs du secteur, réaliser des études d'opportunité pour les industriels et collectivités intéressés par une réflexion de projet de géothermie, être à l'interface des échanges et faire une veille d'informations sur la géothermie.*

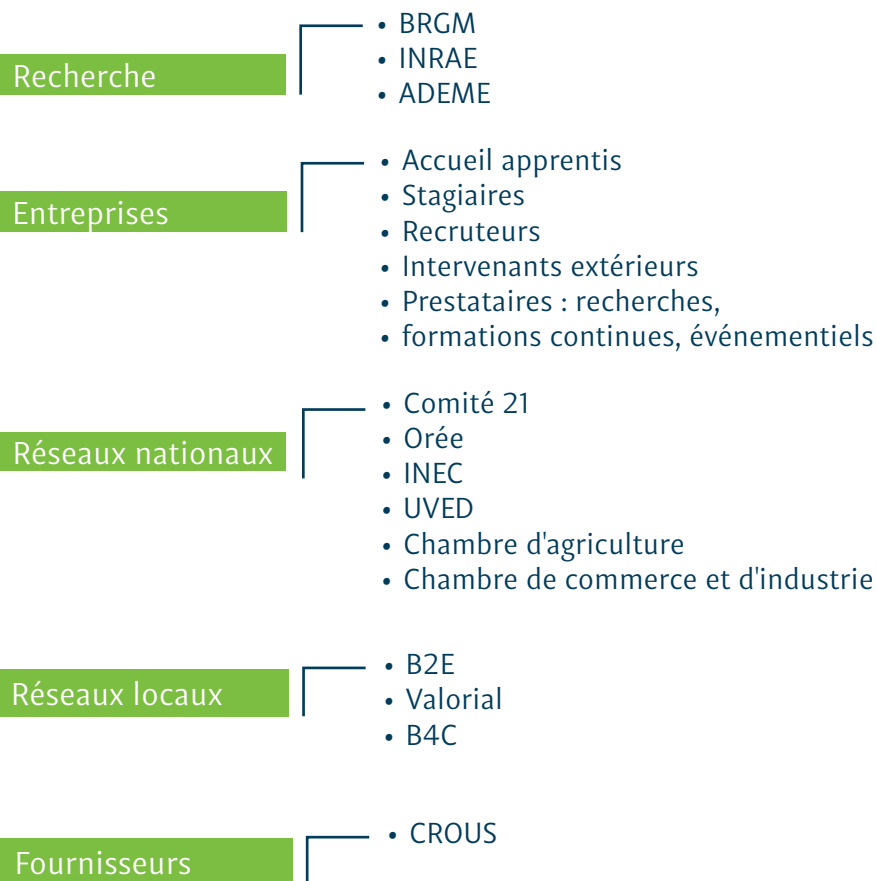
*Le site de Beauvais a d'ailleurs pu bénéficier de cet accompagnement, dans le cadre de la deuxième tranche de rénovation de la Ferme historique. Elle intègre un système de géothermie dimensionné pour couvrir 93% des besoins de chauffage et 100% des besoins de climatisation et de rafraîchissement des bâtiments. Cela est possible grâce à une pompe à chaleur et un ensemble de 9 sondes géothermiques verticales de 150 mètres de profondeur situées le long du bâtiment et raccordées en chaufferie à une pompe à chaleur. Les forages sont parfaitement invisibles depuis l'extérieur, même pour un œil averti. En plus du confort thermique qu'apporte cette solution, elle permet de réduire les émissions de gaz à effet de serre de 78% par rapport à un chauffage gaz, évite le phénomène des îlots de chaleur en été causé par les climatiseurs classiques et économiquement, l'installation de géothermie était rentabilisée en une vingtaine d'années avant les hausses récentes du prix des énergies.*

*Ce projet est une première en géothermie pour UniLaSalle et a vocation à être dupliqué afin d'accélérer la transition énergétique de nos campus ; un enjeu incontournable dans le contexte actuel.*

Ce schéma est illustratif, liste non exhaustive

- ▶ PARTIES PRENANTES INTERNES
- ▶ PARTIES PRENANTES PUBLIQUES
- ▶ SOCIÉTÉ CIVILE

## ▼ ENTREPRISES ET EMPLOYEURS



Ce schéma est illustratif, liste non exhaustive



### Hervé Denis,

Président Directeur Général Atlas  
Président de Bretagne Éco-Entreprises (B2E)

*Le réseau B2E constitue le plus grand pôle de transition écologique et énergétique en Bretagne. Regroupant près de 200 structures, offreur de solutions ou entreprises engagées dans une démarche de transition, il a aujourd'hui acquis l'étendue et la densité pour faire rayonner les acteurs régionaux et favoriser l'émergence de collaborations autour de projets éco-responsables. Dès le début nous avons souhaité associer l'enseignement supérieur à notre démarche pour décupler les projets innovants tant techniques qu'organisationnels. Et au sein de B2E, UniLaSalle est particulièrement actif.*

*Cela s'est notamment concrétisé avec le projet Interreg ThreeC, coopération renforcée entre Bretagne Éco-Entreprises, AILE et UniLaSalle ainsi que 13 autres partenaires européens. Son objectif est de faire émerger des chaînes de valeur fondées sur un biochar issu de matières premières végétales locales et résiduelles. Développer des toitures végétalisées plus légères, créer de nouvelles zones d'infiltration des eaux pluviales, réduire des importations de charbon actif... ce sont autant de retombées positives de cette bioéconomie circulaire.*

*Et c'est une excellente démonstration du rôle essentiel de la collaboration entre recherche et entreprises tant pour le développement du territoire que pour en assurer sa durabilité et sa résilience.*

3

**ENSEIGNER, CHERCHER  
ET AGIR POUR UNE  
TRANSFORMATION  
ÉCOLOGIQUE  
ET SOCIÉTALE**



## Une stratégie de développement durable et de transformation co-construite pour faire face aux enjeux et à l'urgence

**Définir une stratégie de transformation écologique et sociétale ambitieuse nécessite de répondre à plusieurs enjeux :**

**S'articuler** avec la stratégie globale d'UniLaSalle

**Mobiliser** l'ensemble des parties prenantes autour d'une ambition commune

**Assurer** une véritable intégration des enjeux de développement durable dans toutes les

missions d'UniLaSalle, en visant un système de management intégré englobant la démarche qualité

**Insérer** les engagements DD&RS dans les processus existants pour plus d'efficacité

**Définir** des indicateurs précis pour faciliter le suivi et se fixer des cibles pour évaluer les actions

### L'ARTICULATION DE LA DÉMARCHE DD-TES

Stratégie de l'entreprise  
Vision et orientations

Démarche qualité  
Organisation  
et processus

X

Stratégie DD-TES  
Mise en œuvre  
des actions



**Iris Bouchonnet,**  
Chargée de mission DD-TES  
UniLaSalle Rennes

*Les valeurs et principes inhérents au développement durable sont transversaux et partagés par les étudiants, les associations, les salariés et les partenaires du campus. Le DD c'est le liant qui nous permet de coopérer, de co-construire, de transformer notre territoire. Un terreau permettant de mettre en place des actions communes qui nous mobilisent toutes et tous.*

*Pour citer quelques exemples, le groupe de travail biodiversité rassemble personnels et étudiants et a pour mission d'inventorier les espèces végétales et animales du campus et de construire des abris ou autres habitats. Le projet des Cordées de la Réussite permet aux étudiants de former et d'accompagner des éco-délégués des lycées et collèges environnants. La Greenday est l'un des temps forts de l'année qui rassemble nombre de partenaires, associations du territoire, étudiants et personnels, autour d'une thématique différente tous les ans.*

*Il s'agit de permettre de découvrir, d'échanger et de créer du lien autour de la transformation écologique et sociétale.*

## UN ACCOMPAGNEMENT DÉDIÉ MENÉ PAR L'AGENCE DÉCLIC, ENTREPRISE À MISSION

Pendant un an, de l'été 2021 à l'été 2022, l'Agence Déclic, basée à Rennes, a accompagné la direction DD-TES d'UniLaSalle dans la réflexion et la définition de sa nouvelle stratégie Uni4change. Après plusieurs vagues de consultations des parties prenantes internes et externes menées sur les différents campus du Groupe, un travail de réflexion et d'appropriation a été mené en lien avec le Comité exécutif

(COMEX) pour définir des enjeux prioritaires, thématiques sur lesquelles UniLaSalle doit se positionner, des engagements associés à des objectifs de résultats. Le Label DD&RS, a été une source d'inspiration pour identifier les axes clefs de cette nouvelle stratégie.

Enfin, la méthodologie apportée par l'Agence Déclic a également permis de travailler sur la convergence des enjeux de développement durable avec la politique qualité en associant chaque propriétaire de processus.

### MÉTHODOLOGIE DE DÉFINITION DE LA STRATÉGIE DD-TES

*Ces travaux ont fait l'objet d'une présentation au conseil d'administration d'UniLaSalle qui a approuvé en avril 2022 le cadre général de la stratégie DD-TES.*

Étude du référentiel DD&RS  
Analyse des attentes

+

Analyse documentaire  
Plans stratégiques  
Démarche qualité  
Démarche DD&RS

+

Échanges avec la Direction  
Réflexion sur la stratégie

+

Atelier avec les parties-prenantes  
Réflexion sur les enjeux

=

Stratégie DD-TES  
d'UniLaSalle

En lien avec  
les engagements  
existants

-

Cohérente avec  
le référentiel DD&RS

-

Qui reflète les attentes  
des parties prenantes  
internes

-

Qui s'adapte  
aux mutations à venir



**Qingrong Wu**  
Chargée de mission DD-TES  
UniLaSalle Amiens

*Le numérique responsable est une préoccupation incontournable : les outils informatiques sont au cœur de nos pratiques quotidiennes et leur impact environnemental et sociétal ne cesse de croître. Élèves ingénieurs en système numérique et énergétique, enseignants et personnels administratifs : tous sont concernés à des degrés divers.*

*Dans cet esprit, le campus d'Amiens a mis en place un atelier « EcoFrugal » conçu avec Orange, partenaire historique de notre formation. Le but est de comprendre les mécanismes et d'adopter des pratiques de sobriété numérique pour consommer moins et mieux. Les premiers retours sont très positifs. Prochaine étape ? Le déployer sur l'ensemble de nos campus !*

## UN SYSTÈME DE MANAGEMENT INTÉGRÉ POUR UN PILOTAGE EFFICACE DE LA STRATÉGIE

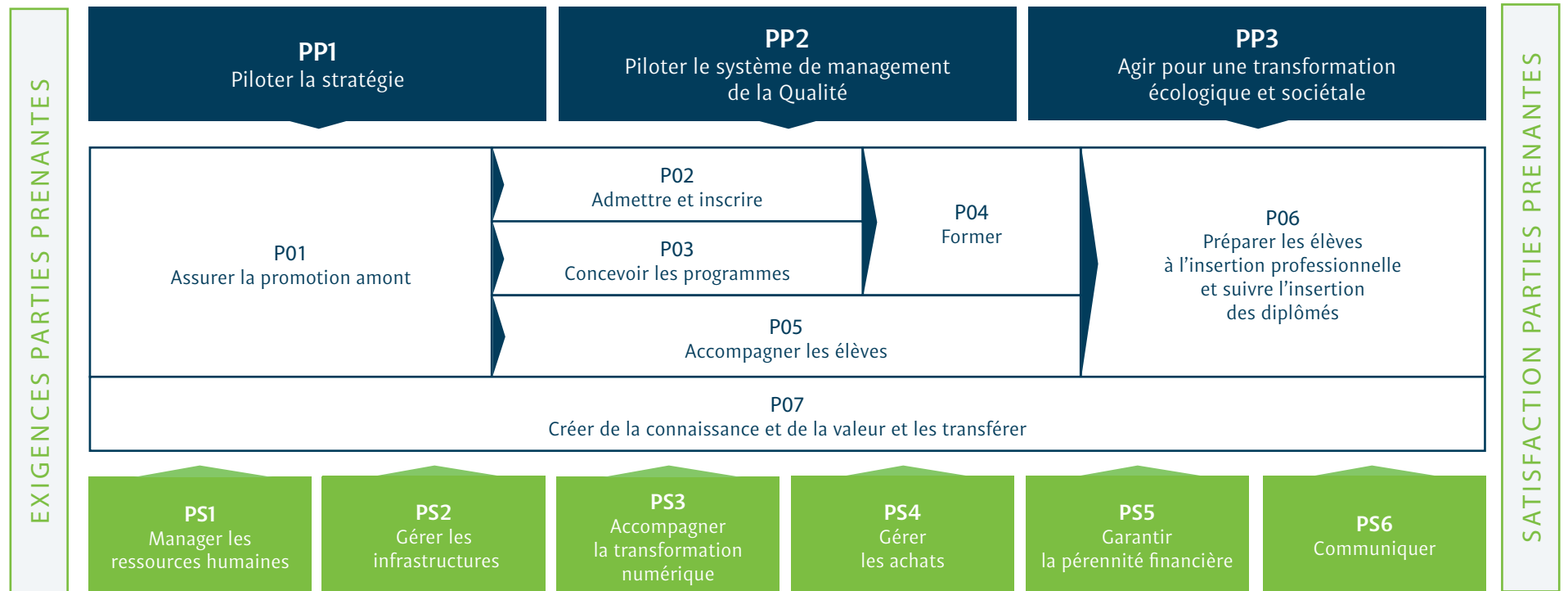
Répondre aux attentes de nos parties prenantes internes et externes et être capable de mesurer les progrès réalisés en matière de transformation est essentiel pour faire d'UniLaSalle un établissement moteur et inspirant dans sa transformation écologique et sociétale. Dans la continuité de la définition de la stratégie DD-TES,

un nouveau processus pilote dédié a été créé pour assurer le pilotage de cette nouvelle stratégie. C'est un outil important pour permettre une appropriation de ces enjeux de transformation par tous les propriétaires et pilotes de processus au niveau Groupe et par campus. C'est pourquoi un travail de redéfinition des processus pour intégrer de **nouveaux indicateurs** est réalisé en coopération étroite avec les acteurs en charge du suivi de la politique qualité et des processus dédiés.

## LE SYSTÈME DE MANAGEMENT INTÉGRÉ : RSE & QUALITÉ

### La cartographie des processus

afnor  
CERTIFICATION

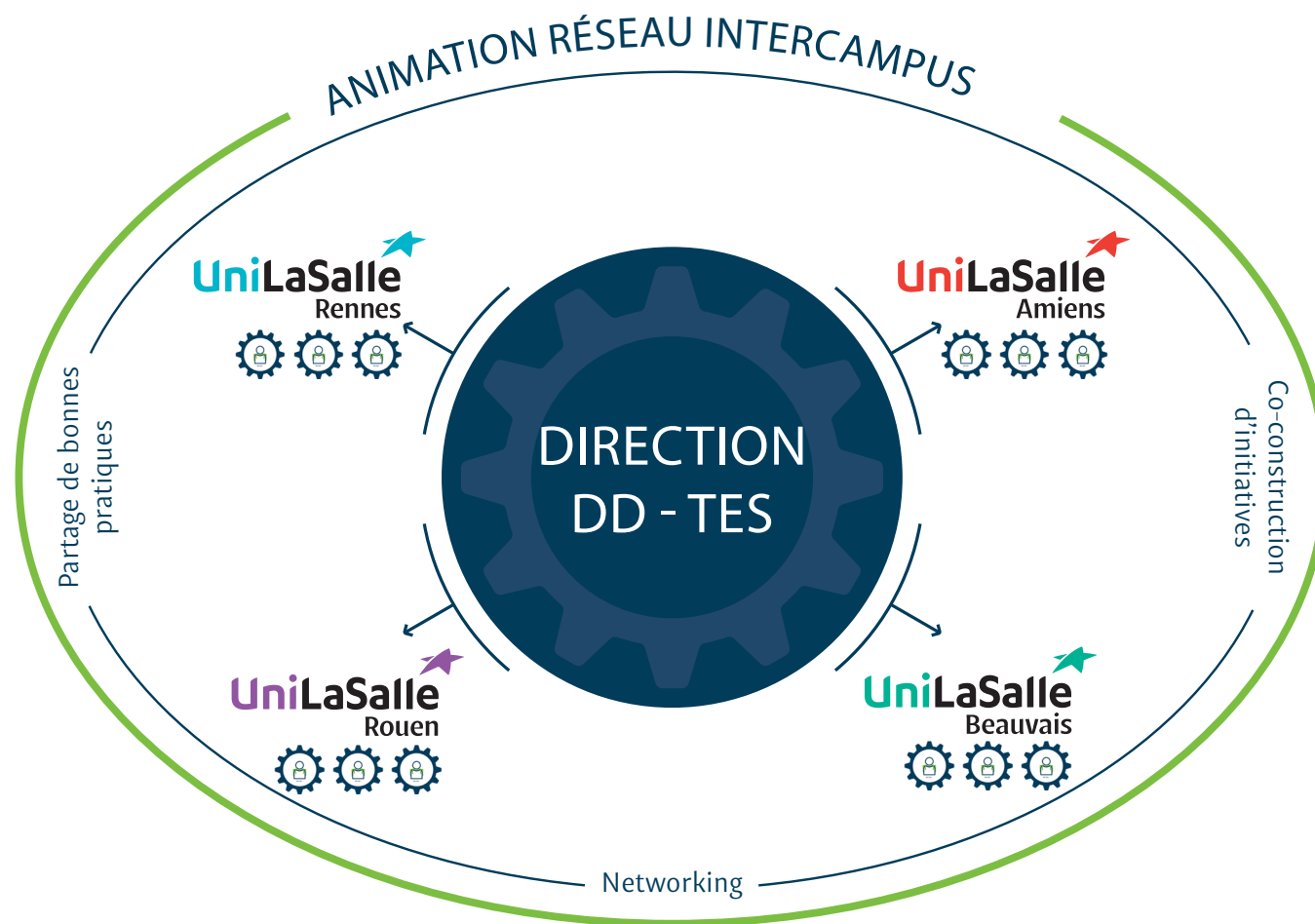


## Des moyens dédiés pour mener la transformation écologique et sociétale

### COORDONNER À L'ÉCHELLE DU GROUPE ET AGIR SUR LES CAMPUS : UNE ÉQUIPE DÉDIÉE

Pour animer la transformation d'UniLaSalle, un chargé de mission est mobilisé sur chaque campus avec pour rôle de mettre en œuvre la stratégie en lien avec les enseignants, les équipes administratives et les étudiants. **Main dans la main, l'équipe DD-TES et les associations étudiantes travaillent ensemble pour faire vivre des actions en faveur de la transition.**

Parallèlement, chaque membre de l'équipe se mobilise également sur des sujets plus transverses en lien avec le directeur et la responsable DD-TES du Groupe. C'est cette articulation Groupe-campus qui permet et permettra d'avancer sur des sujets structurants globaux (politique de mobilité, Bilan Carbone et sobriété, politique d'achats responsables...) et de sensibiliser et animer la communauté UniLaSalle localement pour mener à bien les projets ambitieux qui découlent de cette nouvelle stratégie de transformation écologique et sociétale. Enfin, l'équipe s'implique dans des réseaux locaux et nationaux dont UniLaSalle est partenaire : *liste non exhaustive*







**Geoffroy Belhenniche**  
Directeur DD-TES UniLaSalle

“ Cette année, avec le lancement de la stratégie de développement durable et de transformation écologique et sociétale sur la période 2022-2025, nous avons l’ambition d’associer à nos engagements des objectifs clairs dont pourront s’emparer les étudiants et salariés d’UniLaSalle. Uni4change a vocation à être porté et co-construit avec les étudiants et notamment ceux qui s’engagent quotidiennement au sein des associations de chacun de nos campus. Pour nous, cette transformation, plutôt qu’une transition, doit pénétrer l’ensemble des processus, permettre de réviser toutes nos pratiques en s’appuyant sur l’esprit de la norme ISO 26000 et du référentiel DD&RS.

**Notre ambition, partagée avec toute la direction Développement Durable-Transformation écologique et sociétale, est de faire vivre cette stratégie.**



**Caroline Le Moulec**  
Responsable projets DD-TES UniLaSalle

Chacun, étudiant et salarié, formé à saisir l’urgence et la complexité, doit se sentir partie prenante des objectifs fixés. C’est, nous en sommes convaincus, grâce à cette appropriation collective, que nous pourrions faire face et assumer les défis de la mise en œuvre de cette stratégie.

Comprendre, agir, penser systémique, se méfier d’une technophilie trop enthousiaste, réorienter la trajectoire collective et promouvoir la sobriété, convaincre sans désespérer ou exaspérer, dépasser l’éco-anxiété... autant de défis pour atteindre les résultats que nous nous fixons. Car cette stratégie vise aussi à démontrer la réalité de nos engagements et l’efficacité de nos actions, dans une logique de politique fondée sur les preuves.

**Agir maintenant est une exigence. Nous le devons à nos élèves et à nos enfants.**

C'est  
quoi ?

## Un Copil DD ?

Depuis la rentrée 2020, un COPIL DD (comité de pilotage développement durable) est mis en place sur chaque campus. Ce sont des rendez-vous réguliers qui réunissent étudiants et salariés. Cette instance vise plusieurs objectifs :

- Décliner et mettre en œuvre la stratégie DD-TES d’UniLaSalle à l’échelle du campus,
- Développer les actions inspirantes,
- Analyser la stratégie au prisme de l’échelle locale et proposer des évolutions pertinentes.

En complément de ces objectifs principaux, le COPIL DD fait émerger des initiatives locales, (notion de « bonnes pratiques ») afin de les valoriser au sein du campus et du groupe pour les dupliquer et démultiplier leurs impacts.



## Référent DD, acteur incontournable des associations étudiantes

Au delà des enseignements, la transformation écologique et sociétale se concrétise dans la prise de **responsabilité des étudiants** dans leurs associations. C’est dans cet esprit qu’est né le poste de Référent DD. À l’instar d’un président ou d’un secrétaire, ce poste, obligatoire dans les bureaux, a pour mission d’être un moteur de la transformation à l’échelle de l’association, quels que soient son objet et ses missions principales.

Il sensibilise, propose des actions pour améliorer l’impact de l’association, la rendre plus inclusive, plus sobre, plus tournée vers ses parties prenantes.

Une évaluation est faite en fin de mandat et si la mission est remplie, le Référent DD peut faire valoir son engagement au travers d’un OpenBadge.

## Agir pour une transformation écologique et sociétale

### NOS ENJEUX PÉDAGOGIQUES MAJEURS

S'il est une responsabilité majeure qui incombe à un établissement d'enseignement supérieur comme UniLaSalle, c'est celle de produire de nouvelles connaissances utiles à l'avenir de la planète et de l'humanité, d'accroître la prise de conscience de nos étudiants et de les doter d'outils nécessaires pour agir. Mais face aux enjeux planétaires, il n'est plus possible d'attendre demain et il est de notre devoir d'élargir cette responsabilité à ceux qui ont déjà été formés, c'est-à-dire à nos diplômés, via la formation tout au long de la vie.

L'exercice est loin d'être évident car nous baignons dans un environnement fait d'une succession de promesses, souvent alléchantes mais rares sont ceux qui sont capables d'en comprendre les implications : elles s'apparentent, parfois malgré la bonne foi de leurs auteurs, à du *greenwashing*.

Nous devons donner à toutes nos parties prenantes **les clefs de compréhension d'un monde devenu complexe à saisir et où la notion de vérité est chaque jour maltraitée**. Les sciences, qu'elle soient humaines,

sociales, techniques ou de la nature, sont régulièrement ignorées, méprisées voire niées. Nos sociétés, comme le souligne Étienne Klein, ont perdu le « goût du vrai ».

Dans ce contexte, il nous appartient d'inscrire au cœur de nos formations les compétences liées à **l'esprit critique, à la capacité de débattre positivement, savoir écouter l'autre et le comprendre, savoir contextualiser, savoir argumenter, savoir s'exprimer...**

À ce titre, nous donnons une place accrue aux humanités dans nos programmes et dans l'accompagnement que nous offrons à la vie étudiante. Fondées sur les sciences humaines et sociales, nous souhaitons former à l'éthique, au bien commun, à la justice sociale, à l'épistémologie... Nous voulons introduire la pratique et l'habitude du débat.

Notre programme pédagogique a été repensé pour décloisonner nos enseignements, accroître l'hybridation et déconstruire la pensée en silo, grâce à des parcours transversaux au sein de nos diplômés.

“ **Agis de façon que les effets de ton action soient compatibles avec la permanence d'une vie authentiquement humaine sur terre.** ”

Hans Jonas, *Le principe Responsabilité*

## 5 enjeux prioritaires



Climat et Énergie



Biodiversité,  
Alimentation et Santé



Eau, Sols et Ressources



Villes et Territoires



Engagement lasallien  
et Justice sociale

UNI4CHANGE,  
pour une transformation écologique et sociale  
ensemble et maintenant

### ENGAGEMENT 1

Promouvoir une transformation écologique et sociale dans l'ensemble de nos activités et dans nos territoires

### ENGAGEMENT 3

Apporter des solutions concrètes aux Objectifs de développement durable

### ENGAGEMENT 5

S'engager pour l'épanouissement de nos parties prenantes internes

### ENGAGEMENT 2

Former des décideurs responsables et éclairés

### ENGAGEMENT 4

Gérer nos campus pour viser un impact environnemental positif

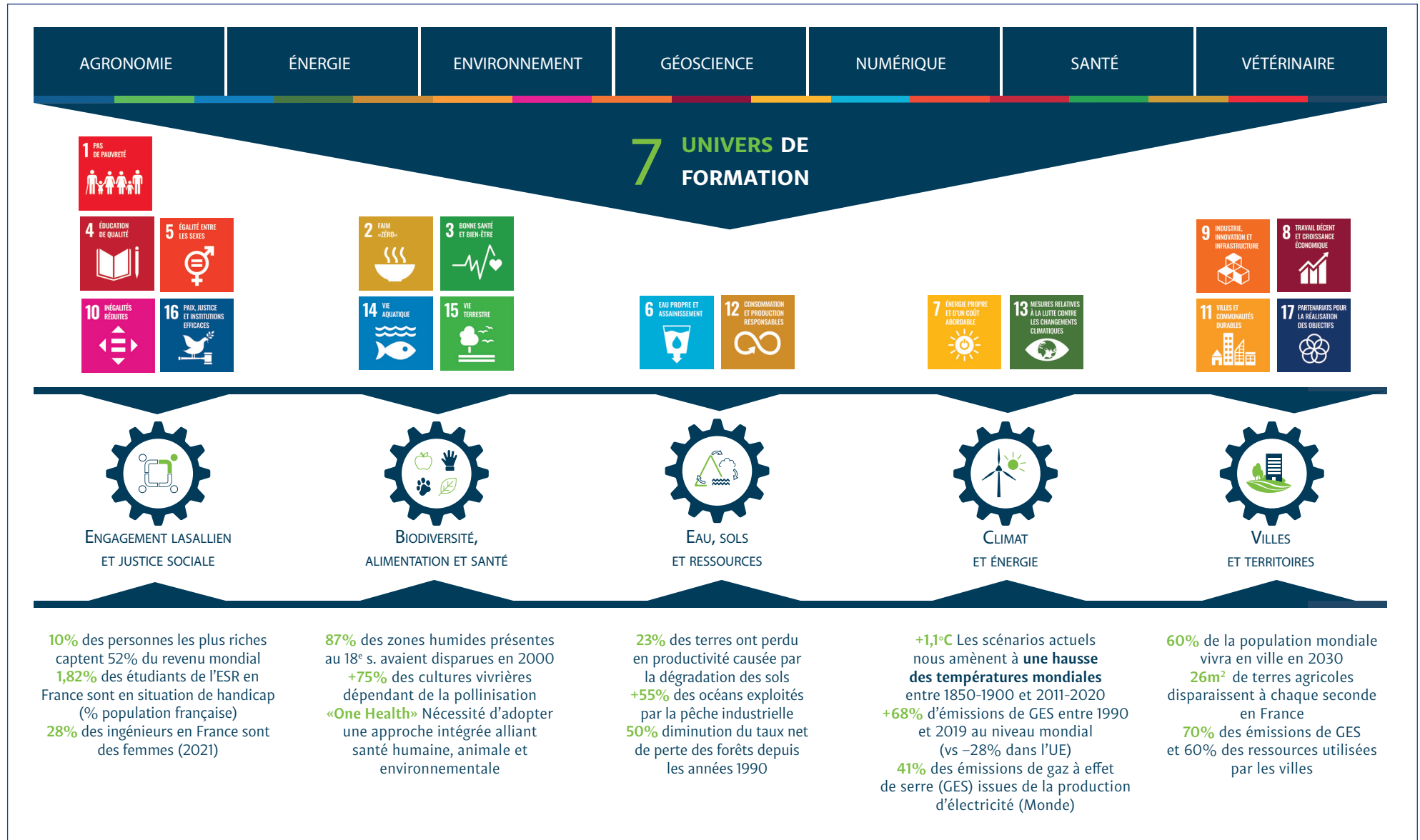
## 5 engagements

4

**RESPONSABILISER  
ET INNOVER  
POUR NOS 5 ENJEUX  
PRIORITAIRES**



## 5 enjeux prioritaires pour structurer notre contribution aux Objectifs de développement durable

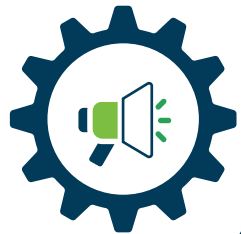


5

**UNE TRANSFORMATION  
FONDÉE SUR  
5 ENGAGEMENTS**



**AGIR**  
POUR UNE  
**TRANSFORMATION**  
**ÉCOLOGIQUE**  
**ET SOCIÉTALE**



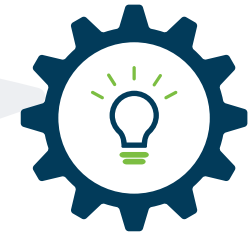
**ENGAGEMENT 1**

Promouvoir une transformation écologique et sociétale dans l'ensemble de nos activités et dans nos territoires.



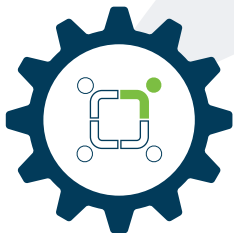
**ENGAGEMENT 2**

Former des décideurs responsables et éclairés



**ENGAGEMENT 3**

Apporter des solutions concrètes aux Objectifs de développement durable



**ENGAGEMENT 5**

S'engager pour l'épanouissement de nos parties prenantes internes

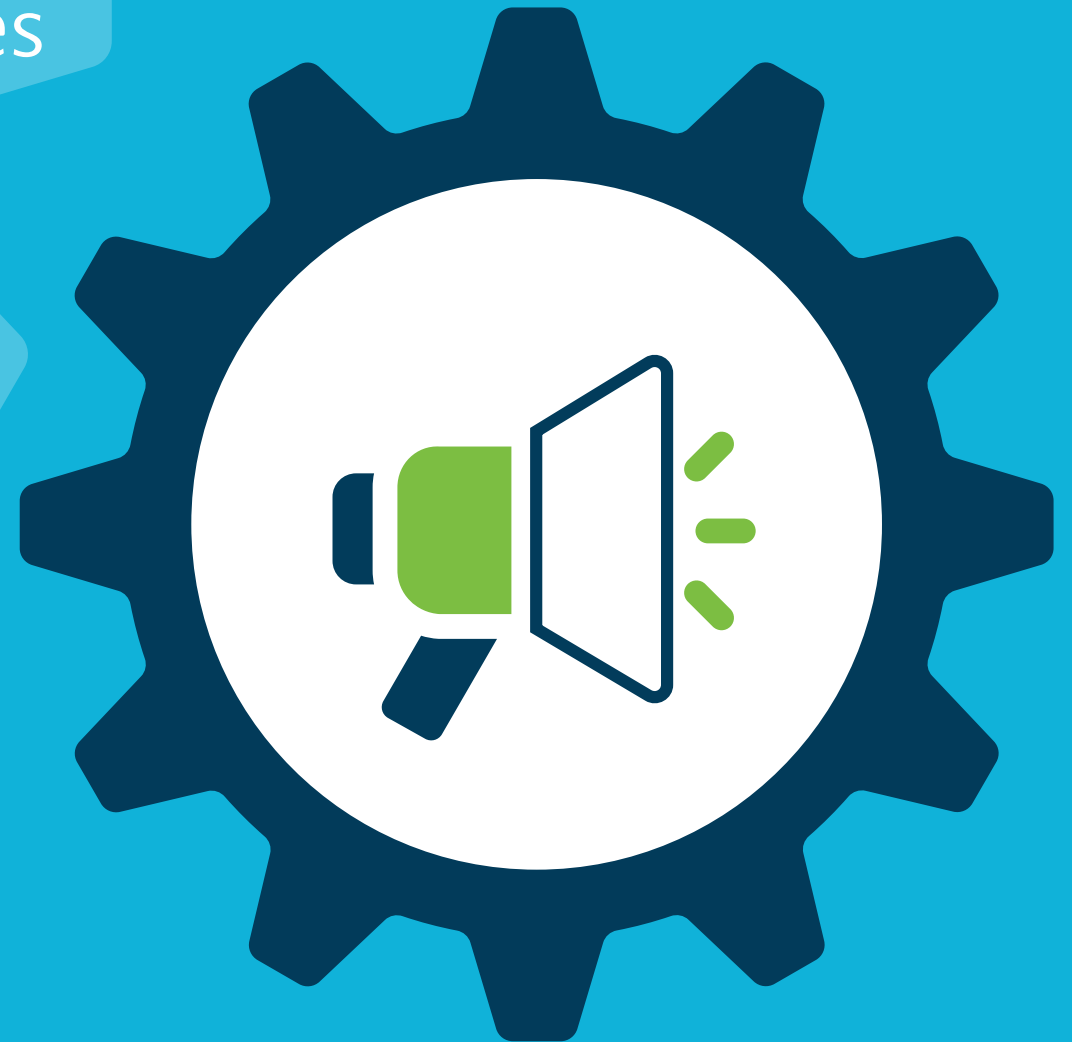


**ENGAGEMENT 4**

Gérer nos campus pour viser un impact environnemental positif

## **ENGAGEMENT 1**

Promouvoir une transformation  
écologique et sociétale dans  
l'ensemble de nos activités  
et dans nos territoires







**Valérie Leroux**

*Directrice générale déléguée  
UniLaSalle*

“ C’est une prise de conscience partagée qu’il faut inventer, un monde nouveau, plus inclusif, plus sobre, c’est un engagement déterminé à agir, sans délai. Les valeurs d’UniLaSalle nous amènent à voir l’Homme comme acteur d’une économie responsable, respectueuse de l’environnement ET d’une société plus juste. Par ailleurs, nos expertises nous positionnent au cœur des enjeux agroécologiques, alimentaires sanitaires, énergétiques et numériques.

Par la formation – initiale et continue –, par une recherche transversale originale, au quotidien, nous œuvrons dans ce sens pour faire émerger connaissances et talents au service d’écosystèmes soutenables. Pour que cela s’ancre de manière concrète, parce qu’il en va de notre responsabilité et que les challenges à relever requièrent le collectif, nous sommes promoteur et partenaire, avec nos élèves, de multiples initiatives pour des territoires plus résilients.

## OBJECTIF 1

Se doter d’une stratégie ambitieuse de TES et la décliner dans toutes nos activités

## OBJECTIF 2

Piloter la stratégie TES avec les parties prenantes internes dans une démarche d’amélioration continue et l’harmoniser sur l’ensemble des sites

## OBJECTIF 3

S’engager avec les parties prenantes externes en renforçant la prise en compte de leurs attentes

## OBJECTIF 4

Contribuer à la transformation des territoires

# Promouvoir une transformation écologique et sociétale dans l'ensemble de nos activités et dans nos territoires

## OBJECTIF 1

### Se doter d'une stratégie ambitieuse de TES et la décliner dans toutes nos activités

En 2022, avec l'adoption de la stratégie DD-TES, Uni4change témoigne de notre détermination à intégrer les défis au sein des toutes les activités d'UniLaSalle, renforcée par la volonté d'associer cette stratégie au plan stratégique moyen-terme (PMT) et long terme (PLT) de l'école. Pour assurer un déploiement global de cette stratégie, une appropriation active par toutes les parties prenantes, notamment internes, d'UniLaSalle sera assurée et accompagnée par la création d'un Comité d'éthique consultatif pour la transformation écologique et sociétale placé auprès du Conseil d'administration.

## ACTIONS PRIORITAIRES

Définir une politique visant à la transformation écologique et sociétale d'UniLaSalle

Ancrer notre politique dans l'ensemble des pratiques stratégiques pour éviter un retour en arrière

Créer et animer un comité consultatif pour le développement durable et la transformation

## NOS CIBLES

Lancement de la stratégie DD-TES auprès des parties prenantes internes et externes d'ici fin 2022

100% des membres du Conseil d'administration (CA) sensibilisés aux enjeux prioritaires d'UniLaSalle d'ici 2023

Mise en place du Conseil d'éthique et de transformation écologique et sociétale (TES) dès 2023

## NOS DÉFIS

- Comment emmener tous les salariés dans la démarche DD-TES ?
- Comment faire en sorte que la transformation écologique et sociétale soit une priorité dans tous les services ?

## NOS RÉALISATIONS

- **Lancement** de la démarche d'intégration du DD-TES dans la politique qualité avec la création d'un processus dédié « Agir pour la transformation écologique et sociétale »

## Promouvoir une transformation écologique et sociétale dans l'ensemble de nos activités et dans nos territoires

### OBJECTIF 2

#### Piloter la stratégie TES avec les parties prenantes internes dans une démarche d'amélioration continue et l'harmoniser sur l'ensemble des sites

Afin de mettre en œuvre de façon ambitieuse et efficace la stratégie de développement durable et de transformation écologique et sociétale d'UniLaSalle, une appropriation des acteurs internes, étudiants et salariés est déterminante. Aussi, une formation aux enjeux de la transition est essentielle pour assurer que chacun à son niveau puisse devenir acteur de cette transformation.

De plus, des outils de pilotage, suivi et mise en œuvre, passant notamment par un système de management intégré tenant compte des enjeux de développement durable, pourra permettre de respecter les engagements pris par UniLaSalle et atteindre les objectifs fixés en matière de transformation écologique et sociétale.

### ACTIONS PRIORITAIRES

Faire converger le système de management de la qualité et la stratégie DD-TES en un système de management intégré conforme à l'identité d'UniLaSalle et permettant une réelle mise en œuvre de son plan stratégique

Intégrer dans tous les processus les enjeux de développement durable et créer un processus pilote sur l'animation

Former tous les salariés d'UniLaSalle aux enjeux de la transformation écologique et sociétale

Constituer un réseau d'ambassadeurs internes (Réfèrent DD étudiants / Relais pédagogiques)

### NOS CIBLES

Intégration d'indicateurs DD-TES dans tous les processus pilotes de la qualité d'UniLaSalle pour juin 2023

100% des salariés d'UniLaSalle formés aux enjeux de la transformation écologique et sociétale en 2024

100% des associations avec au moins 1 relais pédagogique sur chaque campus d'ici 2023

### NOS DÉFIS

- Comment intégrer les étudiants au cœur des instances alors que les associations changent tous les ans ?
- Comment préparer les étudiants à participer à la prise de décisions ?
- Comment élargir à bon escient nos instances : les bonnes personnes aux bonnes places ?

### NOS RÉALISATIONS

- **Lancement** de la création d'un processus qualité transverse consacré au développement durable
- **Création** de la fonction de Réfèrent développement durable dans toutes les associations étudiantes associée à une formation dédiée et à des projets de transitions écologiques et sociétales identifiés
- **Création** du rôle de relais pédagogique pour les enseignants chercheurs
- **Lancement** des COPIL DD sur tous les campus

## Promouvoir une transformation écologique et sociétale dans l'ensemble de nos activités et dans nos territoires

### OBJECTIF 3

#### S'engager avec les parties prenantes externes en renforçant la prise en compte de leurs attentes

Sur chaque campus d'UniLaSalle, l'ancrage local et la coopération avec les parties prenantes est déterminante. Afin de construire un dialogue efficace et constructif pour contribuer à la transformation écologique et sociétale, il est important d'identifier et cartographier précisément les différentes parties prenantes externes et leurs attentes. Un travail d'information, de communication et de mobilisation auprès des acteurs sera nécessaire pour assurer un dialogue performant, faciliter le transfert de solutions innovantes, afin que des solutions innovantes puissent être mises en oeuvre pour permettre la transformation.

### ACTIONS PRIORITAIRES

Formaliser le dialogue avec les parties prenantes pour tenir compte de leurs attentes

Communiquer auprès des parties prenantes externes de l'avancement de nos actions via un reporting performant appuyé sur des normes internationales (ex: GRI)

### NOS CIBLES

Réalisation d'une cartographie mise à jour sur une base annuelle des parties prenantes externes par campus d'ici 2023

Proposer au moins deux communications dédiées par semestre à l'attention des parties prenantes externes à partir de 2023

Organiser un colloque sur la coopération entre établissements d'enseignement supérieurs et entreprises

### NOS DÉFIS

- Comment continuer de travailler avec des partenaires historiques en les accompagnant dans leur nécessaire transition tout en se préservant du risque de servir de caution ?
- Comment poursuivre les partenariats avec les recruteurs historiques tout en engageant avec eux les évolutions qui s'imposent ?
- Comment collaborer avec des entreprises polluantes pour conduire une démarche de transformation en évitant le risque de ne servir que de simple caution environnementale ?

### NOS RÉALISATIONS

- **Création** du podcast Capsule DD
- **Participation** à des comités de mission des Comité de direction (CODIR) stratégiques d'entreprises partenaires
- **Adhésion** aux réseaux : CIRSES, C3D, Orée, Comité 21
- **Présidence** label DD&RS
- **Obtention** du label École de commerce équitable 2021
- **Membre** du comité de mission de l'Agence Déclic

## Promouvoir une transformation écologique et sociétale dans l'ensemble de nos activités et dans nos territoires

### OBJECTIF 4

#### Contribuer à la transformation des territoires

L'engagement d'UniLaSalle au sein des territoires est nécessaire pour permettre la transformation et également bénéficier des dynamiques locales menées sur ces enjeux. S'impliquer auprès des acteurs locaux, encourager les associations étudiantes à s'y investir, contribuer à l'animation du territoire grâce à des événements de mobilisation sont autant de leviers pertinents. Cet ancrage local pourra permettre également d'accompagner la transition d'UniLaSalle vers la mise en œuvre d'une politique d'achats responsables qui réponde à des critères sociaux et environnementaux ambitieux. C'est également un atout pour développer une stratégie d'achats tournée vers le réemploi et l'économie de la fonctionnalité.

#### ACTIONS PRIORITAIRES

S'impliquer dans les réseaux locaux agissant en faveur du DD&RS

Mettre en oeuvre d'une politique d'achats responsables

Contribuer et organiser des événements pour assurer la visibilité du DD&RS et faciliter l'engagement de tous

Renforcer le rôle de GoLaSalle4SD pour démultiplier les interactions entre les étudiants (en mobilité internationales) et les projets territoriaux à impact

#### NOS CIBLES

Mise en œuvre d'une politique d'achats effective intégrant des critères sociaux et environnementaux pour 2025

Participation active à au moins 1 événement DD&RS organisé sur le territoire chaque semestre à partir de 2022

Assurer une participation active dans les réseaux développement durable locaux pour chacun de nos campus, à partir de 2022-2023

#### NOS DÉFIS

- Comment mesurer efficacement les engagements et les actions de nos intervenants et fournisseurs ?
- Comment engager rapidement sans exclure le débat démocratique ?

#### NOS RÉALISATIONS

- **Contributions** au PCAET (Plan climat-air-énergie territorial)
- **Contribution** à la mise en place du budget vert de la région Bretagne
- **Contribution** à la diffusion du concept d'économie circulaire via des formations dédiées et des cycles de conférences depuis 2011
- **Rôle actif** au sein de Bretagne Eco-Entreprises (B2E)

## ENGAGEMENT 2

Former des décideurs responsables  
et éclairés





**Henri Genouville**

*Étudiant UniLaSalle (Agronomie)  
Président Solidariterre,  
Membre du RESES*

“ Notre formation devrait tout d’abord nous sensibiliser à la crise dans laquelle nous nous trouvons pour former des ingénieurs avertis. Le contenu de nos modules doit aussi être en cohérence avec ces enjeux. Notre formation doit nous informer sur les métiers de demain, qui participent à cette transformation, afin de nous permettre de passer à l’action.



**Sébastien Laurent-Charvet**

*Directeur des formations  
UniLaSalle*

“ Clé de voute de la formation à UniLaSalle, la formation intégrale vise à former des professionnels autonomes, responsables et capables de faire des choix libres dans un monde en transition. Sur chaque campus et dans chaque formation, la communauté éducative s’appuie sur une tradition forte d’engagement et d’éducation à la responsabilité par l’accompagnement des étudiants et apprentis.

## OBJECTIF 1

Intégrer dans toutes les formations et dans la vie associative des compétences DD&RS et les évaluer

## OBJECTIF 2

Développer une recherche-action en pédagogie de l’engagement pour l’acquisition des compétences DD&RS et leur mise en pratique

## OBJECTIF 3

Former nos élèves, diplômés et collaborateurs des entreprises dans la construction et le développement de leur projet professionnel en faveur d’une transformation volontariste et effective

## OBJECTIF 4

Accompagner et valoriser la montée en compétences des équipes pédagogiques

# Former des décideurs responsables et éclairés

## OBJECTIF 1

### Intégrer dans toutes les formations et dans la vie associative des compétences DD&RS et les évaluer

En février 2022 est publié le rapport du groupe de travail "Enseigner la transition écologique dans le supérieur", dit Rapport Jouzel qui recommande une ambition forte c'est-à-dire faire en sorte que, à brève échéance, 100% des étudiants issus de l'enseignement supérieur en formation initiale aient été formés aux enjeux, voies et moyens de la transition écologique. Aussi, l'intégration des compétences DD&RS au sein de toutes les formations est une priorité, renforcée par les actions déjà engagées, comme via la réforme H2020 qui transforme les formations dispensées, notamment au niveau du diplôme Ingénieur. Construire, en concertation avec les équipes enseignantes et les étudiants, et ouvert aux alumni, un ruban pédagogique commun à tous les étudiants, au service des enjeux de la transition écologique et sociétale tout au long des formations devient déterminant.

## ACTIONS PRIORITAIRES

Bien coordonner technologie, compréhension de la complexité et l'acceptabilité des transformations

Intégrer dans les compétences visées par les différents diplômes celles du développement durable

Construire et déployer, pour toutes les formations d'UniLaSalle, un ruban pédagogique permettant d'acquérir les compétences développement durable

Structurer un accompagnement et une formation dédiée auprès des membres des associations étudiantes pour contribuer à la transformation écologique et sociétale

Lancer un groupe de travail (GT) « Former par et pour une transition écologique et sociétale »

## NOS CIBLES

100% des associations étudiants ont un Référent développement durable en 2022-2023

100% des étudiants d'UniLaSalle ont suivi le ruban pédagogique dédié au DD-DES en 2025

100% des étudiants diplômés d'UniLaSalle ont la certification Sulitest d'ici 2025

## NOS DÉFIS

- Comment concilier impératif de repenser les enseignements au regard des enjeux et liberté pédagogique ?
- Comment dépasser la simple sensibilisation ?
- Comment éviter l'effet de lassitude suite à la répétition ?
- Comment élargir au-delà du cercle des convaincus et emmener les plus réfractaires à agir ?

## NOS RÉALISATIONS

- **Généralisation** du rôle de référent DD dans les associations étudiantes
- **Construction** du ruban pédagogique avec la participation à la Fresque du climat pour tous les primos-arrivants
- **Mise en place** du Sulitest y compris dans une approche certifiante



## Former des décideurs responsables et éclairés

### OBJECTIF 2

#### Développer une recherche-action en pédagogie de l'engagement pour l'acquisition des compétences DD&RS et leur mise en pratique

Associer la recherche à l'action pédagogique pour mieux former nos étudiants est déterminant. Aussi, le développement d'une recherche-action en pédagogie de l'engagement permettra d'innover, de créer des dynamiques de valorisation des bonnes pratiques au sein des campus d'UniLaSalle, entre les campus mais également vis-à-vis de l'extérieur. La cellule d'innovation pédagogique d'UniLaSalle a également vocation à accompagner les enseignants-chercheurs pour démultiplier son impact et permettre une large diffusion des bonnes pratiques.

### ACTIONS PRIORITAIRES

Créer une équipe de recherche dédié à l'application pédagogique du DD&RS

Attribuer des moyens spécifiques à ce groupe de recherche

Créer une dynamique de valorisation des bonnes pratiques pédagogiques (partage d'idées, valorisation des actions, lien Cellule d'Appui Pédagogique (CAP) pour diffusion...)

### NOS CIBLES

Mise en place d'un groupe de recherche dédié à l'application pédagogique du DD&RS d'ici 2025

Diffusion trimes-trielle de valorisation de bonnes pratiques pédagogiques en faveur du développement durable à partir de 2023

Rédaction d'un livre blanc sur les pratiques pédagogiques à horizon 2024

### NOS DÉFIS

- Comment collaborer avec les bons acteurs pour éviter les répétitions d'actions et la duplication ?
- Comment associer efficacement les élèves ?

### NOS RÉALISATIONS

- **Initiative** Fresque du climat accompagnée de psycho-sociologues sur le campus de Beauvais
- **Contribution** aux travaux de recherche portés par l'ENS Rennes EDD Sup' sur les étudiants et l'éco-anxiété

## Former des décideurs responsables et éclairés

### OBJECTIF 3

#### Former nos élèves, diplômés et collaborateurs des entreprises dans la construction et le développement de leur projet professionnel en faveur d'une transformation volontariste et effective

Accompagner les étudiants dans leur entrée dans le monde professionnel est une mission clef de l'enseignement supérieur.

Dans ce contexte d'urgence climatique, renforcé par les interventions médiatiques d'étudiants appelant à bifurquer, à questionner et remettre en cause le modèle dominant économique et de société, il est déterminant qu'au sein d'UniLaSalle les étudiants puissent être en mesure de savoir comment articuler leurs ambitions personnelles pour la transformation et leurs carrières professionnelles sans compromission.

Et il est aussi de notre responsabilité de former dès maintenant les diplômés et salariés, agents publics, élus, pour que l'urgence écologique et sociétale soit prise en compte maintenant.

### ACTIONS PRIORITAIRES

Valoriser des entreprises et organisations dites « à impact », c'est-à-dire qui recrutent et qui portent des engagements forts en matière de TES

Augmenter les interventions de personnalités, alumni avec des parcours atypiques mais impactants

Renforcer les dispositifs favorisant l'entrepreneuriat pour accompagner les étudiants à faire/créer leurs métiers

Déployer une offre de formation continue pertinente pour permettre aux élus, cadres et décideurs actuellement en responsabilité d'appréhender les enjeux et les outils et méthodes pour réaliser une transformation effective.

### NOS CIBLES

Signature d'une charte sur les collaborations à mener avec les entreprises et les exigences associées en 2023

30% des interventions proposées dans le cadre du Centre des carrières mettent en avant des personnalités

Plus de 50% d'entreprises à impact (certifiées B-Corp, entreprise à mission, SCOP...) dans nos forums entreprises

### NOS DÉFIS

- Comment ne pas créer de frustration au sein des étudiants dans la présentation de leurs perspectives professionnelles ?
- Comment accompagner les étudiants pour qu'ils soient en mesure de proposer un nouveau modèle ?
- Comment travailler avec les alumni ?
- Comment travailler avec les entreprises historiques ?
- Comment mettre en avant les entreprises à impact et comment les identifier ?
- Comment mesurer l'impact de nos diplômés dans leur fonction ?

### NOS RÉALISATIONS

- **Un Centre des Carrières** mobilisé avec des salariés dédiés pour proposer un accompagnement professionnel personnalisé
- **Organisation** d'une journée des métiers thématiques, inter-campus

## Former des décideurs responsables et éclairés

### OBJECTIF 4

#### Accompagner et valoriser la montée en compétences des équipes pédagogiques

Transformer les enseignements pour intégrer au mieux les compétences DDRS et l'appropriation des enjeux et défis de la transformation écologique et sociétale implique la mise en œuvre de formation et un accompagnement dédié des équipes enseignantes sur ces sujets. Il s'agit donc d'encourager la formation, la mise à disposition d'outils pédagogiques innovants mais également de renforcer l'implication des étudiants afin de mieux répondre à leurs attentes, qui sont fortes sur le sujet. En effet, selon la dernière consultation nationale étudiante réalisée par le RESES en 2020, 65% des étudiants interrogés estiment que les cursus devraient tous intégrer les enjeux climatiques et 69% souhaiteraient être davantage formés à ces questions.

### ACTIONS PRIORITAIRES

Créer et déployer des formations visant à l'intégration des enjeux de la transition écologique et sociétale dans les formations et les unités d'enseignements d'UniLaSalle

Renforcer l'implication des étudiants dans la construction des programmes pédagogiques

Développer des initiatives de mentorat inversé (partage d'idée, valorisation des actions, lien cellule d'appui pédagogique (CAP) pour diffusion...)

### NOS CIBLES

Mise en œuvre d'au moins 1 initiative de mentorat inversé par semestre par campus d'ici 2024

Intégration d'étudiants au sein de groupes de travail dédié à l'intégration du DD dans les enseignements à partir de 2022

Proposer au moins 2 fois par an des ateliers de formations sur de nouvelles pratiques d'enseignement en matière de TES

### NOS DÉFIS

- Comment dégager des marges de manœuvres budgétaires et RH dans un univers très contraint ?
- Comment valoriser une volonté de collaboration et un nécessaire besoin de différenciation ?

### NOS RÉALISATIONS

- **Formation** des enseignants-chercheurs comme animateurs à la Fresque du climat
- **Inscription** des Objectifs du développement durable dans les entretiens annuels

## **ENGAGEMENT 3**

Apporter des solutions concrètes  
aux Objectifs de développement  
durable (ODD)

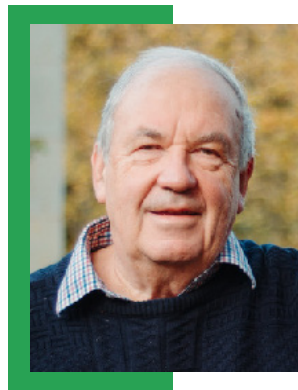




**Karine Laval**

*Directrice Recherche et Développement  
UniLaSalle*

“ Face à l’urgence climatique et géopolitique, alimentation, énergies, biodiversité, santé, environnement, filières, territoires sont autant d’objets d’études qui mobilisent les expertises des 6 unités de recherche au bénéfice de solutions technologiques et organisationnelles et ce dans une perspective locale mais aussi internationale. L’approche systémique mise en œuvre favorise l’acquisition de connaissances et de savoirs-faire essentiels pour transformer les systèmes de production, inventer les métiers de demain, et ancrer les territoires dans la durabilité.



**Vincent Petiard**

*Président du Conseil scientifique UniLaSalle  
Directeur Technique de Plant Science  
Integrator (PSI)*

Au-delà, innover pour pratiquer une recherche multidisciplinaire responsable dans sa mise en œuvre quotidienne reste un objectif complexe à atteindre qui relève à la fois des choix individuels, des interactions avec les autres services et de la stratégie DD-TES.

L’ensemble de ces travaux de recherche et de ces réflexions concourent à l’ambition de l’Institut en matière de politique DD-TES.

## OBJECTIF 1

Acquérir savoirs et compétences  
pour comprendre, innover et transformer

## OBJECTIF 2

Former par la recherche et contribuer  
au développement de nouvelles compétences

## OBJECTIF 3

Conduire la recherche de manière intègre  
et responsable dans un monde en mutation

## OBJECTIF 4

Renforcer les liens entre science et société par  
des initiatives de science ouverte et participative

# Apporter des solutions concrètes aux Objectifs de développement durable (ODD)

## OBJECTIF 1

### Acquérir savoirs et compétences pour comprendre, innover et transformer

Au sein des différents campus d'UniLaSalle, les unités de recherche se mobilisent pour innover mais également pour intégrer pleinement le référentiel des Objectifs de développement durable définis par l'ONU et permettre de proposer des solutions à différentes échelles (du local au global). L'ambition de la recherche au sein d'UniLaSalle est également de contribuer à la transformation écologique et sociétale en accompagnant les entreprises dans leurs transitions.

## ACTIONS PRIORITAIRES

S'appuyer sur les synergies et complémentarités d'UniLaSalle pour adresser les 5 enjeux prioritaires identifiés et en s'inscrivant dans la dimension globale du One Health.

Développer la recherche-action systémique, multidisciplinaire et participative pour transformer les systèmes de production des filières vers la durabilité, sur les aspects aussi bien techniques qu'organisationnels.

Construire pour chaque projet avec une entreprise, l'argumentation permettant d'identifier les ODD impactés par les actions et les projets entrepris.

## NOS CIBLES

Construction d'un International LaSallian Institute for Sustainability (ILIAS) pour partager connaissances et questionnements scientifiques en matière de DD

Adoption d'une grille de lecture ex-ante et ex-post des projets de recherche pour analyser la contribution aux enjeux DDRS prioritaires pour UniLaSalle

Mettre en place au moins 80 % des programmes partenariaux R&D avec des entreprises sur les enjeux sociétaux d'ici 2025

## NOS DÉFIS

- Comment inciter nos porteurs/chargés de projets à mieux identifier et mettre en avant les ODD impactés par les questionnements scientifiques des projets ?
- Comment mesurer l'impact d'une innovation technologique ou organisationnelle vis-à-vis de la transformation durable des systèmes (indicateurs de transitions...) ?

## NOS RÉALISATIONS

- **Distribution** des projets de recherche en cours au regard des impacts ODD, formulée dans le cadre de la labellisation DD&RS
- **Existence** d'une politique stratégique Race and intelligence (R&I) UniLaSalle à l'Horizon 2030, qui développe enjeux et méthodes pour les ODD et qui est partagée avec nos parties prenantes internes et extérieures
- **Réalisation** de 50% de nos programmes partenariaux avec des entreprises en lien avec les enjeux sociétaux

# Apporter des solutions concrètes aux Objectifs de développement durable (ODD)

## OBJECTIF 2

### Former par la recherche et contribuer au développement de nouvelles compétences

La recherche a une importance primordiale dans la mise en œuvre de la transition. Il est nécessaire qu'au sein d'UniLaSalle, les étudiants puissent plus facilement avoir accès aux travaux de recherche menés au sein de nos unités, mais également qu'ils s'impliquent plus fortement dans les actions de recherche. C'est cette approche complémentaire enseignement/recherche qui permettra de former de futurs professionnels éclairés et ambitieux pour mener la transformation écologique et sociétale.

## ACTIONS PRIORITAIRES

Renforcer la promotion et la vulgarisation de la recherche auprès des étudiants : cours dédiés à une première approche, interventions d'experts extérieurs

Impliquer les étudiants dans les actions de recherche : encourager les stages dans les laboratoires

Concevoir un Parcours Recherche ciblant les enjeux prioritaires DD TES d'UniLaSalle, ouvrant la perspective vers une formation doctorale.

## NOS CIBLES

Accroître le % de stages réalisés par les étudiants dans des laboratoires de recherche, en 2025

Sensibiliser les étudiants, dès la première année de formation, au rôle de la recherche face aux enjeux du DD dès 2025

Valider un Parcours Recherche « Innovation & développement durable »

## NOS DÉFIS

- Comment la Recherche peut-elle influencer l'attractivité des carrières dans le DD&RS ?
- Comment l'attractivité des carrières dans le DD&RS peut-elle influencer la Recherche ?
- Comment inciter davantage d'étudiants ingénieurs à poursuivre en doctorat dans le domaine du DD&RS ?

## NOS RÉALISATIONS

- **Création** d'un cycle de formations par la Recherche permettant aux étudiants d'intégrer les laboratoires de recherche d'UniLaSalle ou de partenaires
- **Mise en place** de mémoires d'initiation à la recherche en géosciences
- **Ouverture** aux étudiants de la Journée annuelle des doctorants d'UniLaSalle

# Apporter des solutions concrètes aux Objectifs de développement durable (ODD)

## OBJECTIF 3

### Conduire la recherche de manière intègre et responsable dans un monde en mutation

La recherche et les laboratoires de recherche constituent des parties prenantes déterminantes de la transformation écologique et sociétale. Il s'agit ainsi de conduire la recherche de manière intègre et responsable en s'appuyant sur une rigueur méthodologique non discutable, sur une transparence des choix, des pratiques et des fonds utilisés et sur une co-construction des connaissances pour mettre en œuvre de manière concrète cette transformation.

### ACTIONS PRIORITAIRES

Contribuer à la constitution d'une commission de réflexion pour mieux intégrer la démarche DD TES dans les projets

Sensibiliser les personnels de la R&D sur la recherche intègre et responsable

Adopter une charte de bonnes pratiques

Viser une labellisation « Stratégie européenne de ressources humaines pour les chercheurs » également appelée HRS4R (Human Resources Strategy for Researchers\*).

### NOS CIBLES

Adoption d'une charte de bonnes pratiques dès 2023

Obtention de la labellisation HRS4R d'ici 2025

Animer un réseau lasallien international sur les thématiques de R&D autour des ODD

### NOS DÉFIS

- Comment mesurer et réduire les impacts environnementaux de nos activités de recherche ?
- Comment s'assurer de la réelle mise en pratique d'une charte de bonnes pratiques ?

### NOS RÉALISATIONS

- **Nomination** d'un Responsable Intégrité scientifique et Science ouverte en 2021
- **Création** du site internet dédié à l'International lasallian Institute for Sustainability et du partage des bonnes pratiques de développement durable sur les campus lasalliens



# Apporter des solutions concrètes aux Objectifs de développement durable (ODD)

## OBJECTIF 4

### Renforcer les liens entre science et société par des initiatives de science ouverte et participative

L'activité de recherche a perdu de sa légitimité dans l'opinion publique, constat accru par la crise engendrée par la pandémie de Covid-19. Pour y faire face, la recherche doit intégrer les principes d'ouverture tant sur la mise à disposition de ses résultats que sur la co-construction des programmes et de leur mise en œuvre.

Notre intention est d'ouvrir et d'élargir les processus inhérents à la recherche à nos principales parties prenantes pour permettre une appropriation par la communauté scientifique mais aussi plus largement par toute la société. Ce principe de partage, de concertation a pour objectif de faire progresser globalement la connaissance auprès de tous les acteurs et d'encourager le travail de co-construction nécessaire à la mise en œuvre de la concertation et réduire la distance qui sépare chercheurs et opinion publique.

### ACTIONS PRIORITAIRES

Continuer à valoriser les travaux de recherche auprès des parties prenantes internes et externes

Créer des partenariats pour contribuer à valoriser/vulgariser la recherche et favoriser les sciences participatives et les sciences ouvertes

Ouvrir des initiatives de recherche participative et diffuser ses résultats à un large public

### NOS CIBLES

Au moins 1 communication mensuelle de valorisation de la recherche auprès des parties prenantes dès 2023

Création d'un espace de partage « Science et société » accessible au public sur nos activités de recherche

+ de 90% des publications en revues internationales déposées sous archives ouvertes HAL

### NOS DÉFIS

- Comment assurer l'efficacité des dispositifs de diffusion de nos activités de recherche ?
- Comment impliquer le grand public tout en respectant la liberté du chercheur et la nécessité de confidentialité des projets de recherche ?

### NOS RÉALISATIONS

- **Implication** d'UniLaSalle dans le dispositif HAL Archives ouvertes
- **Nomination** d'un Responsable Intégrité scientifique et Science ouverte en 2021
- **Publication** annuelle d'un baromètre de la science ouverte UniLaSalle avec un taux 2021 > 80%
- **Animation** scientifique interne de vulgarisation et sensibilisation (colloque ConSci et ateliers enseignants-chercheurs)
- **Publications vulgarisées** sur la plateforme nationale de presse The Conversation

## **ENGAGEMENT 4**

Gérer nos campus  
pour viser un impact  
environnemental positif





**Nathalie Massias**

*Chargée de mission DD-TES  
UniLaSalle Rouen*

“ Notre principal défi est de maîtriser nos impacts environnementaux sur l'ensemble des campus d'UniLaSalle.

Nous travaillons donc à structurer notre politique environnementale en priorisant les actions à mener : définir une stratégie bas carbone, œuvrer pour la préservation de la biodiversité ou encore répondre à l'enjeu de sobriété énergétique.

Nous souhaitons également associer l'ensemble de nos étudiants à cette dynamique pour laquelle ils ont une très forte attente.

En effet, les nombreux projets qu'ils portent autour de l'alimentation ou des déchets par exemple permettent d'impacter de manière très positive la gestion environnementale de nos campus.



**Thomas Viveret**

*Chargé de mission DD-TES  
UniLaSalle Beauvais*

“ L'implication de l'ensemble de nos membres internes sur les enjeux sociétaux et environnementaux, symbolise pleinement l'engagement de l'Institut dans cette démarche, se déclinant à travers la mise en œuvre de projets concrets au sein des différents campus.

À titre d'exemple, depuis juin 2020, le campus de Beauvais est répertorié « Refuge LPO » après la signature d'une convention de 3 ans, garantissant la protection de la faune et flore locale sur 20 hectares.

L'occasion de lancer un pôle stratégique interne, réunissant étudiants et salariés, afin de proposer des événements de sensibilisation et de création tels que des conférences, des expositions photographiques, des recensements, ou encore des ateliers de confection de nichoirs et de boules de graisse.

## OBJECTIF 1

Déployer une politique volontariste de sobriété

## OBJECTIF 2

Gérer nos ressources de manière économe et durable

## OBJECTIF 3

Préserver les milieux et accroître la biodiversité

## OBJECTIF 4

Adopter des pratiques numériques responsables

# Gérer nos campus pour viser un impact environnemental positif

## OBJECTIF 1

### Déployer une politique volontariste de sobriété

Parce qu'un acteur comme UniLaSalle doit contribuer aux objectifs fixés par l'Accord de Paris de limitation des températures et permettre d'atteindre la neutralité carbone à l'échelle européenne, il est important d'actionner le levier de réduction des émissions de gaz à effet de serre (GES) en déployant une politique active en matière de sobriété. Cette démarche ne pourra s'effectuer que sur la base d'une connaissance précise des sources d'émissions de GES du groupe et de ses différents campus afin d'être en mesure de mettre en place des actions ambitieuses concertées avec les parties prenantes comme une politique de mobilité durable, une revue des infrastructures pour une meilleure performance énergétique par exemple.

### ACTIONS PRIORITAIRES

Réaliser sur une base régulière un Bilan Carbone complet assorti d'un plan d'actions pour chaque campus UniLaSalle pour déployer une politique bas carbone basée sur la sobriété et l'efficacité énergétique

Déployer une politique de mobilité durable pour les étudiants et les salariés notamment avec un focus sur la mobilité internationale (étudiants et chercheurs)

Intégrer dans les nouvelles infrastructures UniLaSalle des critères de performance énergétique et de sobriété ambitieux

Mesurer et restituer l'impact des actions individuelles aux parties prenantes internes

### NOS CIBLES

Mise en place d'une animation Ma Terre en 180 min pour sensibiliser à une mobilité adaptée aux métiers de chercheurs

Déployer une politique de mobilité douce incluant la mobilité étudiante et salarié d'ici 2024

Assurer la réalisation d'un Bilan carbone accompagné d'un plan d'actions pour chaque campus tous les 3 ans à partir de 2022

### NOS DÉFIS

- Comment financer les objectifs ambitieux ?
- Comment réduire la mobilité, sans perdre la dimension internationale des étudiants ?

### NOS RÉALISATIONS

- **Premier Bilan Carbone** réalisé pour l'année 2019-2020 pour les campus de Beauvais, Rouen et Rennes
- **Distribution** de kit vélos aux salariés, sur tous les campus
- **Mise en place** d'un plan de mobilité douce sur le campus de Beauvais

## Gérer nos campus pour viser un impact environnemental positif

### OBJECTIF 2

#### Gérer nos ressources de manière économe et durable

Au cœur des formations et des enjeux prioritaires d'UniLaSalle se trouve la question des ressources, élément essentiel de la manière dont nous devons penser la transformation écologique et sociétale. Complémentaire de la politique de sobriété à mener, l'objectif ici est de revoir nos modes de consommation pour qu'ils deviennent plus sobres, moins impactants pour notre environnement, en favorisant notamment les principes d'économie circulaire et de fonctionnalité.

#### ACTIONS PRIORITAIRES

Intégrer des pratiques d'économie de la fonctionnalité dans la politique d'achats responsables

Réduire nos consommations d'eau (chasse au gaspi, adopter des moyens techniques d'usage d'eau pluviale ou de REUSE/ réutilisation)

Déployer une politique de gestion des déchets visant à supprimer, réduire ou recycler les déchets produits sur les campus

Favoriser une politique ambitieuse de réemploi

#### NOS CIBLES

Réduire de 20 % les consommations d'eau entre 2019-2025

Augmenter de 50 % la part de réemploi entre 2019-2025

Sensibiliser les services généraux aux enjeux économes et durables

#### NOS DÉFIS

- Comment mobiliser toutes les parties prenantes internes sur les utilisations et les pratiques ?

#### NOS RÉALISATIONS

- 100 % de déchets dangereux et risques infectueux recyclés
- **Création** d'une ressourcerie étudiante à Rennes sur le campus de Ker Lann

## Gérer nos campus pour viser un impact environnemental positif

### OBJECTIF 3

#### Préserver les milieux et accroître la biodiversité

La question de la biodiversité devient au même titre que les changements climatiques, un défi majeur du XXI<sup>e</sup> siècle. Comme enjeu prioritaire, il est nécessaire pour UniLaSalle de se positionner sur ce sujet pour sensibiliser mais également pour mettre en place de bonnes pratiques. La diversité des campus d'UniLaSalle (urbain ou semi-rural) permet la mise en place d'actions différenciées complémentaires basées sur les compétences de nos enseignants-chercheurs et l'engagement volontariste de nos étudiants et salariés.

#### ACTIONS PRIORITAIRES

Sensibiliser étudiants et salariés aux enjeux de la biodiversité et proposer des actions et projets leur permettant de s'impliquer concrètement

Établir des inventaires précis de la biodiversité présente sur chacun des campus

Développer un plan de gestion des campus favorisant la biodiversité

Favoriser et développer des infrastructures, habitats et plantations permettant de protéger et accroître la biodiversité en tenant compte des caractéristiques de chaque campus

#### NOS CIBLES

Organiser 2 sensibilisations par an pour les étudiants et salariés aux enjeux de la biodiversité, à partir de 2023

Diffuser un inventaire faune et flore pour chaque campus UniLaSalle à partir de 2024

Adopter et mettre en œuvre pour chaque campus un plan de gestion favorisant la biodiversité sur chaque campus pour 2025

#### NOS DÉFIS

- Comment allier développement et croissance de nos campus et préservation de la biodiversité ?

#### NOS RÉALISATIONS

- **Labellisation** Refuge LPO pour le campus de Beauvais
- **Lancement** d'un groupe de travail étudiants/salariés sur la biodiversité à Rennes

# Gérer nos campus pour viser un impact environnemental positif

## OBJECTIF 4

### Adopter des pratiques numériques responsables

Le numérique représente 4% des émissions des gaz à effet de serre, ce chiffre pourrait passer à 8% en 2025. L'impact carbone du numérique représente tant la production des équipements que leur utilisation. Il constitue un défi majeur pour une école comme UniLaSalle. À titre d'exemple, lors de la réalisation du premier Bilan Carbone de l'école, il est apparu que l'impact carbone des emails transitant par les boîtes email UniLaSalle (salariés et étudiants) est du même ordre que l'impact carbone lié à la consommation d'électricité sur une année entière du campus de Beauvais (respectivement 203,9 tCO<sub>2</sub>e et 209 tCO<sub>2</sub>). UniLaSalle s'engage donc à encourager et favoriser l'adoption de pratiques plus responsables aussi bien de la part des salariés que des étudiants.

### ACTIONS PRIORITAIRES

Proposer une sensibilisation/formation à tous les salariés et étudiants aux enjeux du numérique responsable et aux bonnes pratiques associées

Favoriser la sobriété et l'allongement de la durée de vie des équipements numériques dès la phase d'achat

Adopter une gestion sobre et responsable des équipements, des logiciels, des données et des infrastructures en veillant particulièrement à l'effet rebond

### NOS CIBLES

Organiser 2 sensibilisations par an pour les étudiants et les salariés aux enjeux du numérique à partir de 2023

Former 100% des salariés et des étudiants aux enjeux du numérique responsable d'ici 2024

Réduire de 20% l'impact carbone du numérique par étudiant, entre le Bilan Carbone 2022-2023

### NOS DÉFIS

- Comment évaluer et éviter l'effet rebond du numérique ?

### NOS RÉALISATIONS

- **Formation** numérique responsable dans l'accueil aux salariés
- **Participation** au WorldCyberCleanUpDay inter-campus pour sensibiliser aux enjeux du numérique via une campagne de sensibilisation pour réduire l'impact des boîtes emails et l'organisation d'ateliers à destination des salariés et étudiants.

## **ENGAGEMENT 5**

S'engager pour l'épanouissement  
de nos parties prenantes internes



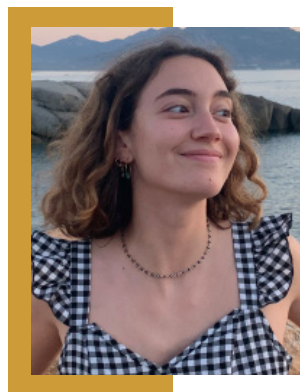




**Stéphane Buvry**

*Directeur des ressources humaines  
UniLaSalle*

“ S’engager pour l’épanouissement des collaborateurs, c’est offrir un environnement de travail sécurisé, sain et agréable. C’est également veiller au développement des compétences de tous les salariés en s’appuyant sur une démarche d’évolution des emplois et des parcours professionnels ainsi que sur un plan de développement des compétences ambitieux. C’est aussi prendre soin d’agir contre toutes les discriminations, en veillant notamment à l’égalité professionnelle F/H et à l’inclusion.



**Hannaëlle Haccoun**

*Étudiante UniLaSalle (environnement)  
Présidente BDE*

“ Avoir des campus sûrs, sereins et inclusifs sont primordiaux pour nos élèves. A Rennes, l’entraide et la solidarité sont des valeurs fondamentales : quelqu’un sera toujours présent pour vous raccompagner, vous écouter ou vous savoir en sécurité. Le BDE s’investit aussi lors des événements avec la création de la Safe zone, lieu de repos et d’écoute pour tout élève dans le besoin.

## OBJECTIF 1

Accueillir et accompagner les étudiants grâce à une politique d’égalité des chances notamment en faveur de la diversité et des situations de handicap

## OBJECTIF 2

Vivre et s’épanouir dans des campus sûrs, sereins et inclusifs

## OBJECTIF 3

S’engager pour une qualité de vie au travail

## OBJECTIF 4

Mieux vivre grâce à une alimentation saine, une attention à la santé, au sport et à la culture

# S'engager pour l'épanouissement de nos parties prenantes internes

## OBJECTIF 1

### Accueillir et accompagner les étudiants grâce à une politique d'égalité des chances notamment en faveur de la diversité et des situations de handicap

UniLaSalle est engagé dans une politique volontariste et ambitieuse pour encourager la diversité dans les promotions étudiantes. C'est ainsi que nous accueillons trois fois plus d'étudiants en situation de handicap que la moyenne des établissements d'enseignement supérieur. Nous souhaitons réaffirmer cet engagement et le renforcer en favorisant l'accueil des personnes en situation de handicap et appuyant le corps enseignant dans ses adaptations pédagogiques. UniLaSalle veut également favoriser l'égalité des chances par un accroissement de la diversité sociale au sein de sa communauté étudiante.

Trois priorités sont dessinées : aller vers les établissements des quartiers pour être toujours plus représentatif de la population française ; lutter contre l'auto-censure des élèves des zones rurales et isolées ; viser la parité dans l'intégralité de nos filières.

## ACTIONS PRIORITAIRES

Développer des partenariats via des dispositifs comme les Cordées de la réussite pour accueillir plus de futurs étudiants issus de la diversité

Favoriser la création de dispositifs innovants pour accompagner les étudiants en situation de handicap et sensibiliser plus largement au handicap

Mesurer les inégalités d'insertion professionnelle entre femmes et hommes et les réduire via des actions spécifiques

## NOS CIBLES

Mise en place d'un schéma directeur groupe sur le handicap (obligation pour les établissements publics) d'ici 2025

Augmenter de 10% le nombre d'étudiants boursiers dans la formation initiale, pour 2024-2025

Disposer d'un outil de mesure des inégalités d'insertion professionnelle F/H d'ici 2024

## NOS DÉFIS

- Comment réussir à mettre en place des dispositifs efficaces pour attirer les jeunes filles dans les filières peu féminisées (numérique) ?
- Comment assurer que la dynamique autour de l'handicap conduise à une insertion réussie dans le monde professionnel ?

## NOS RÉALISATIONS

- **Développement** de la mission handicap
- **Index** égalité homme/femme 99/100 en 2021 preuve d'une volonté d'une parité dans le fonctionnement et la direction
- **Dix ans** de mission handicap avec 12 entreprises partenaires et plus

## S'engager pour l'épanouissement de nos parties prenantes internes

### OBJECTIF 2

#### Vivre et s'épanouir dans des campus sûrs, sereins et inclusifs

L'épanouissement des étudiants et la réussite de leurs études passent par des conditions de travail adéquates : nous voulons faire de tous nos campus des espaces sûrs, sereins et inclusifs. À ce titre, les directions des campus se sont engagées sur une tolérance zéro des actes de violences sexistes et sexuelles (VSS) et des discriminations. Une cellule d'écoute a été activée sur chaque campus et un dispositif de Safe Zone est mis en place dans les soirées étudiantes. L'ambition est aujourd'hui de dépasser la sensibilisation et d'engager une formation proactive. Pour favoriser une meilleure intégration et une prise en compte des situations particulières, des référents DD et des référents handicap ont été mis en place dans l'ensemble des 150 associations d'UniLaSalle. UniLaSalle, via sa direction de la mission et de la vie étudiante (DMVE), propose aux étudiants des accompagnements adaptés pour contribuer à leur bien-être et épanouissement. Après deux années de crise sanitaire particulièrement éprouvante pour les étudiants, les DMVE de chaque campus ont mis en place des dispositifs d'accompagnement psychologique dédiés.

#### ACTIONS PRIORITAIRES

Généraliser sur tous les campus des dispositifs de signalement des cas de VSS, harcèlements, discriminations et les sanctionner

Former des parties prenantes internes (étudiants et salariés) à l'accompagnement de jeunes en détresse

Instaurer dans le parcours d'intégration des ateliers autour de la notion de campus sûrs, sereins et inclusifs

Imposer une formation obligatoire (type SPOC) sur les violences, discriminations, addictions et réputation numérique

#### NOS CIBLES

Faire vivre sur nos campus les dispositifs d'écoute et de signalement des VSS, et sanctionner toute forme d'harcèlement

100% d'étudiants formés sur les violences, discriminations, addictions et réputation numérique d'ici 2025

100% des campus avec un dispositif de signalement en 2022-2023

#### NOS DÉFIS

- Comment réussir à accompagner les étudiants en difficulté psychologique en réussissant à les identifier ?
- Comment réussir à prévenir des risques de VSS dans les événements annexes des campus mais qui peuvent impliquer nos étudiants ?

#### NOS RÉALISATIONS

- **Mise en place** du dispositif VSS sur tous les campus
- **Une cellule** de deux psychologues praticiens sur le campus de Beauvais et des séances de consultations gratuites sur le campus de Rennes
- **Parité** dans les bureaux des associations y compris sur les fonctions de présidence

## S'engager pour l'épanouissement de nos parties prenantes internes

### OBJECTIF 3

#### S'engager pour une qualité de vie au travail

Un établissement d'enseignement supérieur et de recherche tire principalement sa force de ses richesses humaines. S'engager pour l'épanouissement des parties prenantes internes est une évidence. Pour favoriser la qualité de vie au travail (QVT) des salariés, des actions sont mises en place : adoption d'un budget annuel significatif pour la formation continue, concertations autour de la question de la charge de travail, création d'occasion de rencontres intra et inter-campus...

Les réflexions actuelles portent sur une meilleure valorisation de l'engagement des salariés, sur la recherche d'un meilleur équilibre de vie et sur une communication interne positive renforcée.

Des actions de concertations seront réalisées au niveau du groupe UniLaSalle, et se prolongent au sein de chaque campus pour susciter l'adhésion des salariés au projet de transformation porté par l'école.

#### ACTIONS PRIORITAIRES

Mettre en place sur chaque campus un groupe de travail pour la qualité de vie au travail

Définir une charte adoptée par tous les salariés sur les principes clefs de la qualité de vie au travail

Reconnaître et valoriser l'investissement du personnel

Rénover nos outils de communication interne

#### NOS CIBLES

Adopter une charte Qualité de Vie au Travail sur chaque campus d'UniLaSalle d'ici 2024

Accroissement de la part des salariés en situation de handicap

Améliorer de 10% le taux de satisfaction des salariés (baromètre social)

#### NOS DÉFIS

- Comment impliquer tous les salariés dans la démarche QVT (Qualité de Vie au Travail) ?
- Comment concilier engagement auprès des étudiants et équilibre personnel des salariés ?

#### NOS RÉALISATIONS

- **Plan action** qualité de vie au travail actée en février 2022 pour une réalisation à partir de septembre 2023 sur tous les campus UniLaSalle Investissement formation qui représente près de 4% de la masse salariale

## S'engager pour l'épanouissement de nos parties prenantes internes

### OBJECTIF 4

#### Mieux vivre grâce à une alimentation saine, une attention à la santé, au sport et à la culture

Favoriser une alimentation saine et une pratique sportive régulière des étudiants et du personnel, c'est contribuer à leur bonne santé, condition d'épanouissement et de réussite.

Adopter une démarche d'alimentation responsable, c'est aussi répondre aux défis environnementaux. En effet, l'alimentation représente près de 24 % des émissions carbone d'un Français (source : ADEME). Il s'agit donc d'un levier non négligeable pour réduire les émissions de GES et contribuer ainsi à la neutralité carbone, objectif fixé dans le cadre du Pacte vert européen pour 2050.

Enfin, nous voulons accroître l'offre culturelle auprès des étudiants afin de décloisonner les habitudes sociales et éveiller à l'altérité, au travers de dispositifs d'accompagnement laissant une grande liberté aux étudiants et à leurs associations.

### ACTIONS PRIORITAIRES

Mettre en place, en partenariat avec les acteurs des CROUS locaux, des sensibilisations sur une alimentation durable et favoriser des pratiques en ce sens

Faciliter l'accès à une alimentation saine (distributeurs, eau...)

Proposer des activités sportives à un prix modique aux parties prenantes internes

### NOS CIBLES

Étendre notre offre de café bio et équitable dans les machines à café sur chaque campus à partir de la rentrée 2023

Proposer une offre sportive aux étudiants et salariés sur tous les campus d'ici 2024

Organiser 2 à 3 ateliers de sensibilisations par an à l'alimentation durable pour les étudiants à partir de 2023

### NOS DÉFIS

- Comment proposer des produits d'alimentation sains à des prix abordables pour les étudiants ?
- Comment proposer une offre sportive diversifiée avec de fortes contraintes d'occupation de salles ?
- Comment gérer des distributeurs entre l'envie d'offrir des produits sains et les risques de gaspillage alimentaire ?

### NOS RÉALISATIONS

- **Organisation** d'un marché locavore sur le campus de Beauvais
- **Création** d'une épicerie sociale et solidaire sur le campus de Rennes
- **Sport** obligatoire dans le programme pédagogique
- **Cours** de cuisine sur le campus de Rennes

## Un nom et une identité visuelle forte pour nous accompagner dans l'action



Ensemble et maintenant,  
**POUR UNE TRANSFORMATION  
 ÉCOLOGIQUE ET SOCIÉTALE**

### #1 Uni

Uni au sein d'UniLaSalle mais également au-delà, témoin de notre volonté de collaborer avec le plus grand nombre

### #2 4change

« pour le changement » de nos pratiques, la transformation de notre modèle, avec une terminologie anglaise pour être compris du plus grand nombre

### #3 L'étoile

L'étoile d'UniLaSalle et du réseau LaSalle pour se souvenir de nos racines et nous projeter vers l'avenir

### #4 La roue crantée

Un engrenage pour symboliser le rôle de transmission et d'entraînement de la politique *uni4change* et son action sur nos enjeux prioritaires

### #5 Les couleurs des ODD

Les Objectifs de développement durable pour ancrer notre action dans l'agenda 2030, où chaque acteur doit se mobiliser pour y contribuer

## Bibliographie indicative, pour poursuivre et s'inspirer

### SUR LES ENJEUX ESR

— Ministère de l'enseignement supérieur,  
de la recherche et de l'innovation

#### **Sensibiliser et former aux enjeux de la transition écologique et du développement durable dans l'enseignement supérieur**

Groupe de travail présidé par Jean Jouzel,  
février 2022

<https://www.enseignementsup-recherche.gouv.fr/sites/default/files/2022-02/rapport-former-aux-enjeux-de-la-transition-ecologique-dans-l-es-pdf-16808.pdf>

#### — **Manifeste étudiant pour un réveil écologique**

<https://manifeste.pour-un-reveil-ecologique.org/fr>

#### — CTES Accord de Grenoble, **Travaux issus de la COP2 étudiante**

<https://la-ctes.org/accord-de-grenoble/>

### SUR LES COMPÉTENCES DÉVELOPPEMENT DURABLE (DD)

— Collectif FORTES

#### **Manuel de la Grande Transition**

**Former pour transformer**, septembre 2020

— Commission européenne

#### **GreenComp, the European sustainability competence framework**, janvier 2022

<https://op.europa.eu/en/publication-detail/-/publication/bc83061d-74ec-11ec-9136-01aa75ed71a1/language-en>

— CPU/CGE

#### **Guide des compétences DD&RS**,

<https://edd.web.ac-grenoble.fr/article/guide-de-competences-developpement-durable-et-responsabilite-societale>

### SUR DES EXEMPLES DE MISE EN ŒUVRE DE LA TRANSFORMATION

— The Shift Project - INSA

#### **Le guide méthodologique - Former l'ingénieur du XXI<sup>e</sup> siècle**, mars 2022

<https://theshiftproject.org/wp-content/uploads/2022/03/GUIDE-version-Web-FINAL-04032022.pdf>

#### — **UniLaSalle, Education for Sustainable Development and Innovation in Engineering School: Students' Perception**

(Fatma Fourati-Jamoussi, Michel J. F. Dubois, Marie Chedru, Geoffroy Belhenniche), Sustainability, 2021

— The Shift Project - INSA

#### **Le Recueil de Retours d'expérience Former l'ingénieur du XXI<sup>e</sup> siècle**, mars 2022

<https://theshiftproject.org/wp-content/uploads/2022/03/Retex-Climatsup-INSAs-version-Web.pdf>

#### — **Objectifs de développement durable, quelles contributions des métiers de l'enseignement supérieur et de la recherche en France ?**, à l'initiative de la CPU et la CGE

[https://franceuniversites.fr/wp-content/uploads/2018/06/GUIDE20Version\\_A5\\_1.2.pdf](https://franceuniversites.fr/wp-content/uploads/2018/06/GUIDE20Version_A5_1.2.pdf)

### SUR DES FORMATIONS SPÉCIFIQUES

— C3D

#### **Comprendre la crise écologique pour réinventer l'entreprise** (Mooc), mai 2021

<https://www.cddd.fr/mooc-comprendre-crise-ecologique-reinventer-entreprise-c3d-pre/>

#### — UVED, **MOOCs et dossiers pédagogiques de l'Université Virtuelle Environnement et Développement durable**

[www.uved.fr](http://www.uved.fr)

## REMERCIEMENTS

Merci à tous ceux qui ont activement contribué, l'ensemble des élèves, des salariés, des Alumni UniLaSalle, Sébastien Windsor, Philippe Choquet, Valérie Leroux, Marie Lummerzheim, Jérôme Fortin, Xavier Faure, Geoffroy Belhenniche, Caroline Le Moulec, Nathalie Massias, Iris Bouchonnet, Thomas Viveret, Qinrong Wu, Estelle Dourlat Laurence Ecobichon, Katia Piederrière, Philippe Thuret, Delphine Digeon, Laëtitia Caffin, Stéphane Buvry, Sébastien Laurent-Charvet, Karine Laval, Laëtitia Meslem, Stéphanie Pineau, Véronique Llorens, Marion Flautre, Antoine Pajot, Michel Dubois, Hervé Leyrit, Iris Sénéchal, Cécile Molina, Ambre Mercey, Hannaëlle Haccoun, Tom Kubiak, Anne-Laure Simon, Vincent Petiard, Henri Genouville, Frère Jacques d'Huâteau, Marine Lejeune, Romane Thaize, Hervé Denis

## 30 ans d'engagement

### AU SERVICE DU DÉVELOPPEMENT DURABLE ET DE LA TRANSFORMATION ÉCOLOGIQUE ET SOCIÉTALE

- 1992** Création / Fondation de l'école des métiers de l'environnement à Rennes
- 2001** Lancement de la formation ingénieur "Alimentation et santé"
- 2002** Création Eco-Challenge
- 2006** Récupération des eaux de pluie pour les sanitaires (bâtiments académiques)
- 2008** Jacques Brégeon, président de l'EME, préside le groupe de travail interministériel sur l'éducation au développement durable
- 2009** Lancement du plan vert
- 2010** Création d'un poste de chargé de mission DD
- 2011** Création de la mission handicap
- 2012** Mise en place d'un plan de gestion de la biodiversité  
Création d'une direction dédiée au développement durable  
LaSalle Beauvais, sélectionné parmi 8 campus exemplaires et invité au CESE
- 2013** Tri étendu (D3E, Cartouches, lunettes, piles...)  
Réforme pédagogique avec l'intégration du DD dans tous les modules
- 2014** Lancement du Master spécialisé "Économie circulaire" à Rennes  
Colloque international Ecocampus III : UniLaSalle intervient pour présenter sa démarche de gestion de l'énergie
- 2015** Trophée des Campus Responsables : UniLaSalle reçoit un prix pour sa démarche Cuisine et potager nourricier  
Création de COP Trotter, les étudiants de Rennes sont présents à toutes les COP
- 2016** Beauvais reçoit le label DD&RS  
Lancement du MSc "Urban Agriculture and Green Cities"
- 2017** Création du service de suivi psychologique gratuit pour les étudiants
- 2020** Isolation thermique bâtiments académiques de 1968 et pose panneaux photovoltaïques.  
Résultats : autosuffisance sur quelques journées de l'année  
Référénts DD au sein de chaque association étudiante  
Convention Reguge LPO
- 2021** Index Egalité pro F-H à 99%  
Enquête auprès des parties prenantes pour dresser le panorama de l'intégration du DD&RS dans les programmes  
Intégration d'un objectif DD obligatoire pour tous les salariés dans le référentiel des entretiens annuels  
Lancement du projet Algue4biométhane  
Ouverture de la résidence des carrières, primée par les Trophées des Campus Responsables
- 2022** Geoffroy Belhenniche devient co-président du comité de labellisation DD&RS avec Valérie Le Chenade  
Généralisation de la Fresque du Climat pour toutes les formations et tous les campus  
Focus DD-TES dans le parcours d'intégration de tous les nouveaux salariés  
Christophe Cassou intervient lors de l'Atelier Jeunesse et Climat du CERDD sur le campus d'Amiens  
10<sup>e</sup> Rendez-vous de l'Économie Circulaire sur Rennes  
**Lancement Uni4change, Stratégie UniLaSalle DD-TES**